



جامعة المجمعة
Majmaah University

التقرير السنوي للبرنامج

الكلية: التربية بالمجموعة
القسم الاكاديمي : الأحياء
البرنامج : الاحياء
تاريخ اعتماد التقرير ١٤٣٧ / ٨ / ٢٦ هـ

اصدار محرم ١٤٣٧ هـ

تم اعداد هذا النموذج وفقا لنهاج الهيئة الوطنية للتقويم و الاعتماد الاكاديمي



التقرير السنوي للبرنامج

١. الجامعة : المجموعة			تاريخ التقرير : ٢٦ / ٨ / ١٤٣٧ هـ		
٢. الكلية / القسم : التربية بالمجموعة / الأحياء					
٣. العميد : د. عبد الرحمن السبت					
٤. قائمة الفروع / المواقع التي يتم تقديم البرنامج بها					
التاريخ	جهة الاعتماد	الفرع / الموقع	الموقع الرئيسي		
			:١		
			:٢		
			:٣		
			:٤		

أ- معلومات عامه وتعريف بالبرنامج

اسم البرنامج : الأحياء	الرمز : حيا
اسم ووظيفة من قام بإعداد التقرير	
أ. وفاء فواز المنسي / منسقة الجودة بالبرنامج	
السنة الجامعية التي اعد عنها التقرير :	
١٤٣٦ / ١٤٣٧ هـ	



ب- معلومات إحصائية :

٥٦	١. عدد الطلاب الذين بدأوا السنة الأولى من البرنامج في العام الذي أعد عنه التقرير :
١٨	٢. (أ) عدد الطلاب الذين أكملوا البرنامج في العام الذي أعد عنه التقرير: (من يتّمون السنة النهائية من البرنامج) عدد الطلاب الذين أكملوا مسارات رئيسة ضمن البرنامج اسم المسار : العدد اسم المسار : العدد اسم المسار : العدد اسم المسار : العدد
لا ينطبق	٢. (ب) عدد الطلاب الذين أكملوا مرحلة متوسطة تمنح بها شهادة (تعتبر أحد مخارج البرنامج المبكرة (إن وجد)
٣. معدل الإتمام الظاهري:	
٣٥,٣%	(أ) النسبة المئوية للطلاب الذين أكملوا البرنامج (في هذه الدفعة) العدد المبين في ٢ (أ) كنسبة مئوية من العدد الذي بدأ البرنامج (في هذه الدفعة)
لا ينطبق	(ب) النسبة المئوية للطلاب الذين أكملوا المرحلة المتوسطة (إن وجدت) (مثال: شهادة الدبلوم ضمن برنامج درجة البكالوريوس) العدد المبين في ٢(ب) كنسبة مئوية من العدد الذي بدأ البرنامج المؤدي إلى تلك الشهادة (في هذه الدفعة)
أكتب تعليقا على أية عوامل خاصة أو غير عادية قد تكون أثرت على معدلات الإتمام الظاهري (مثال: التحويل من البرنامج المتوسط إلى البرنامج الكامل ، والتحويل من وإلى البرامج الأخرى)	
٤. إدارة التسجيل و تحليل تقدم الطلاب (الدفعات) (الجدول ١) يشير تحليل الدفعات (Cohort Analysis) الى تتبع مجموعة معينة من الطلاب الذين يبدأون سنة معينة في برنامج حتى تخرجهم (كم عدد الطلاب الذين بدأوا برنامج فعليا وبقوا فيه حتى الانتهاء). تشير الدفعة (Cohort) هنا إلى العدد الإجمالي للطلبة المسجلين في البرنامج في بداية كل عام دراسي، فورا بعد السنة التحضيرية. ولا يمكن إضافة أو نقل أي طالب جديد الى دفعة محددة. أي طالب أن ينسحب من الدفعة لا يمكن أن يعود أو أن يضاف مرة أخرى إلى الدفعة. تحليل الدفعات (توضيحات): يقدم الجدول ١ تتبع المعلومات الكاملة للدفعات الأخيرة لاستكمال البرنامج، ابتداء من السنة الأولى وتتبعهم حتى التخرج (يتم حذف الطلاب الذين انسحبوا ولا يتم إضافة أي طالب جديد). يجب أن يغطي التقرير الأربع السنوات الماضية. قم بإضافة السنوات حسب الحاجة.	

إدارة التسجيل و تحليل تقدم الطلاب (الدفعات) (الجدول ١)

العام الدراسي					حالات الطلاب
العام الحالي ٣٧/٣٦	العام الماضي ٣٦/٣٥	منذ ٣ أعوام ٣٥/٣٤	منذ ٤ أعوام ٣٤/٣٣	السنة التحضيرية/.....	
١٧	١٧	١٩	٥١	لا ينطبق	١. المسجلين بالدفعة
-	-	-	--		٢. أكملوا السنة الأخيرة
	٢ (مفصول)	٣ (مفصول)	٤		٣. المنسحبين من الدفعة
٢	-	-	-		٤. خريجي هذه الدفعة
١٨	٠	٢٤	٦٩		٥. إجمالي خريجي البرنامج

أكتب تحليل موجز لكل دفعة من الدفعات أعلاه موضحا نقاط القوة وتوصيات التطوير
الدفعة التي تخرجت عام ١٤٣٣/١٤٣٤ هـ تخرجت بالكامل وذلك نظرا لدخول الطالبات دوري محمول لتصفيه
الطالبات على النظام القديم نظام السنوات وتحويل الدراسة الى نظام الساعات المعتمدة
اما عام ١٤٣٥/١٤٣٦ هـ لم تتخرج أي طالبة وذلك لخطأ حصل مع الطالبات في المستوى الأول حيث كان من
المفروض وجود سنة تحضيرية ومن ثم تم الغاء ذلك مما أثر على جداول الطالبات بالإضافة الى عدم وعي
الطالبات بنظام الساعات المعتمدة مما أدى الى تأخر تخرجهن
ونلاحظ بأن دفعة ٣٤/٣٣ هـ كانت عند التسجيل ٥١ طالبة وقد سحب ٤ طالبات من التخصص في نهاية العام وقد
اجتاز ساعات السنة الأولى ١٩ طالبة فقط وذلك لتخوف الطالبات من مقرر كيمياء وفيزياء وتفاضل وتكامل
بنفس الفصل الدراسي وتدني مستوى الطالبات وتدني نسبهم بالثانوية العامة و ٢٧ طالبة لم ينهوا متطلبات السنة
الأولى بنجاح وفي نهاية العام الثاني تم فصل ٣ طالبات اكاديميا بسبب تكرار الإنذارات واتم ١٧ طالبة متطلبات
النجاح للسنة الثانية ثم ١٧ طالبة انتقل الى السنة التي بعدها وتم فصل طالبتين اكاديميا وانتقلنا الى السنة الرابعة
١٧ طالبة ولكن لم يتخرج سوى طالبتين وذلك بسبب التعارضات في جداول الطالبات وعدم الالتزام التام بالخطوة
الدراسية

٥. وجهة الخريجين كما هو مبين في استبيانات الطلاب الخريجين (أرفق هذه المعلومات عن السنوات التي جرى الاستبيان فيها حول نتائج التوظيف للخريجين)

تاريخ استطلاع الرأي

١٤٣٧/٥ هـ

عدد المشاركين في الاستطلاع

٢٤

عدد الإستجابات

٢٤

نسبة الإستجابة %

100%

جاهز للتوظيف		غير جاهزاً للتوظيف		الوجهة
عاطل عن العمل	موظف في مجالات أخرى	أسباب أخرى	بسبب استكمال الدراسة	
	موظف في نفس مجال التخصص			

				٢٤	العدد
				%١٠٠	النسبة المئوية من إجمالي الإستجابات

التحليل: وضع نقاط القوة وتوصيات التطوير

جميع بنود الاستبانة نقاط قوة والخريجات عبرنا عن الرضا عن ما هو مقدم من البرنامج من لحظة الإرشاد الأكاديمي والتسجيل الى الخدمات المقدمة في البرنامج والقاعات الدراسية والمعامل وأساليب دراسته والتعلم الإلكتروني الى الاهتمام بوحدة الخريجات ومتابعتهم بعد التخرج



كلية التربية بالمجمعة
وكالة التطوير والجودة

نتائج تقييم طلاب السنة النهائية للبرنامج العام الجامعي

الاحياء

القسم (البرنامج):

جدول رقم (١)

المساعدة والدعم اللذان قدما لتعليمي

المساعدة والدعم اللذان قدما لتعليمي								
لاوافق		متوسط		وافق		وافق بشدة		
٢	٣	٤	٥	٤	٥	٥	٥	
ك	%	ك	%	ك	%	ك	%	
3.7	1	22.2	6	48.1	13	14.8	4	1
0.0	0	25.9	7	40.7	11	29.6	8	2
3.7	1	22.2	6	55.6	15	14.8	4	3

7	1	11.1	3	18.5	5	55.6	1 5	11.1	3	قدمت هيئة التدريس بالقسم تغذية راجعة على عملي.	4
7	1	0.0	0	18.5	5	55.6	1 5	22.2	6	لدى هيئة التدريس بالقسم معرفة كبيرة بمحتوى المقررات التي يدرسونها.	5
7	1	3.7	1	11.1	3	48.1	1 3	33.3	9	كانت هيئة التدريس بالقسم متحمسة للعمل.	6
7	1	0.0	0	22.2	6	44.4	1 2	29.6	8	اهتمت هيئة التدريس بمدى تقدم طلبتهم.	7
8	9	3.2	6	20.1	38	49.7	94	22.2	42	المجموع	

جدول رقم (٢)

المصادر الخاصة بدعم تعليمي

لاوافق بشدة		لاوافق		متوسط		وافق		وافق بشدة		المصادر الخاصة بدعم تعليمي	
١		٢		٣		٤		٥			
ك	%	ك	%	ك	%	ك	%	ك	%		
0	0	0.0	0	25.9	7	48.1	1 3	25.9	7	كانت المواد الدراسية المساعدة بالمقررات حديثة ومفيدة.	8
7	1	0.0	0	29.6	8	48.1	1 3	18.5	5	كانت مصادر المكتبة مناسبة ومتاحة كلما كنت أحتاج لها.	9
0	0	0.0	0	33.3	9	48.1	1 3	18.5	5	اتسمت تجهيزات القاعات (للمحاضرات، والمعامل، والدروس) بالجودة	10
7	1	3.7	1	40.7	1 1	37.0	1 0	14.8	4	كانت تجهيزات الحاسب كافية لاحتياجاتي.	11
4.8	4	7.4	2	37.0	1 0	25.9	7	14.8	4	توفرت التجهيزات المناسبة للأنشطة اللامنهجية (بما في ذلك التجهيزات الخاصة بالرياضة والترفيه).	12
4	2	18.5	5	29.6	8	33.3	9	11.1	3	هناك مرافق مناسبة لأداء الشعائر الدينية.	13
7	1	7.4	2	33.3	9	29.6	8	25.9	7	كانت برامج التدريب الميداني (أوسنة الامتياز) فعالة في تطوير مهاراتي	14
8	9	5.3	10	32.8	62	38.6	73	18.5	35	المجموع	

جدول رقم (٣)

تقويم التعليم الذي حصلت عليه



لا اوافق بشدة		لا اوافق		الى حد ما		اوافق		اوافق بشدة		تقويم التعليم الذي حصلت عليه	
١		٢		٣		٤		٥			
%	ك	%	ك	%	ك	%	ك	%	ك		
0.0	0	0.0	0	29.6	8	51.9	14	18.5	5	ما تعلمته في هذا البرنامج (القسم) سيكون مهماً لمستقبلي.	15
0.0	0	0.0	0	22.2	6	59.3	16	18.5	5	لقد ساعدني البرنامج في تطوير الاهتمام الكافي لدي للسعي في الاستمرار في تحديث معلوماتي حسيما يستجد في مجال دراستي.	16
0.0	0	0.0	0	25.9	7	51.9	14	22.2	6	لقد طور البرنامج قدرتي على استقصاء وحل المشكلات الجديدة.	17
0.0	0	3.7	1	22.2	6	55.6	15	18.5	5	لقد طور البرنامج قدرتي على العمل بفاعلية مع المجموعات.	18
0.0	0	0.0	0	18.5	5	63.0	17	18.5	5	لقد حسن البرنامج مهاراتي في الاتصال .	19
0.0	0	0.0	0	29.6	8	55.6	15	14.8	4	لقد ساعدني البرنامج في تطوير مهاراتي الأساسية في استخدام التقنية لدراسة القضايا والتعبير عن النتائج.	20
0.0	0	0.0	0	25.9	7	51.9	14	22.2	6	لقد طورت المعارف والمهارات اللازمة لمهنتي التي اخترتها.	21
0.0	0	0.5	1	24.9	47	55.6	##	19.0	36	المجموع	

جدول رقم (٤)

التقويم العام

لا اوافق بشدة		لا اوافق		الى حد ما		اوافق		اوافق بشدة		التقويم العام	
١		٢		٣		٤		٥			
%	ك	%	ك	%	ك	%	ك	%	ك		
0.0	0	0.0	0	18.5	5	55.6	15	25.9	7	أشعر بالرضا بشكل عام عن مستوى جودة خبرتي التعليمية في الجامعة.	22
0.0	0	0.0	0	18.5	5	55.6	15	25.9	7	المجموع	
0.03	18	2.86	17	25.59	##	48.3	##	20.2	##	متوسط النتيجة الكلية	

ج - سياق البرنامج

١. التغييرات الهامة داخل الجامعة / الكلية التي أثرت في البرنامج (إن وجدت) ، وذلك خلال العام الماضي. تفعيل أنشطة عمادة شؤون الطلاب اللامنهجية في الكلية ومشاركة طالبات القسم تفعيل البوابة الالكترونية للجامعة و للنظام الأكاديمي. تفعيل الأنشطة التدريسية لاجراءات هيئة التدريس بالقسم من عمادة الجودة وتطوير المهارات وعمادة التعليم الالكتروني مساهمة القسم في خطة الطوارئ والامن والسلامة في كلية التربية واعداد خطة لادارة المخاطر والازمات معتمده خاصة ببرنامج القسم تفعيل وحدة خاصة بالخريجات ووحدة خاصة بالارشاد الاكاديمي وتكليف مرشدة طلابية بالقسم وتوزيع اعباء الارشاد الاكاديمي على الاعضاء تأسيس وحدة التعلم الالكتروني وتكليف منسقة للتعلم الالكتروني بالقسم تأسيس وحدة شؤون الاختبارات وتكليف عضوة بالقسم بمهام القياس والتقييم تشكيل وحدة الابتكار والموهوبات تشكيل لجنة الخطط بالكلية ولجته لخطة برنامج القسم تابعه لها بالقسم تشكيل لجنة للمعامل والمرافق والتجهيزات تشكيل لجان للاعتماد الأكاديمي الخارجي من الهيئة الألمانية ازين البدء في اعداد الدراسة الذاتية للهيئة الألمانية ازين

تأثير التغييرات على البرنامج

- رفع مستوى أداء أعضاء هيئة التدريس
- تسهيل إجراءات التسجيل والإرشاد الأكاديمي للطالبات
- رفع رغبة الطالبات بالمشاركة بالانشطة اللامنهجية

٢. التغييرات الهامة من خارج المؤسسة التي أثرت في البرنامج (إن وجدت) ، وذلك خلال العام الماضي
لا يوجد

تأثير التغييرات على البرنامج

.....
.....
.....

د - معلومات موجزه عن تقارير المقررات الدراسية

١- نتائج تقارير المقررات الدراسية

صف وحل كيف يتم استخدام تقارير المقررات الدراسية (وفق نموذج الهيئة الوطنية) لتقييم البرنامج والتأكد من ضمان جودة (مثال: تحليل الإكمال الظاهري للمقررات، توزيع الدرجات، الدراسات الزمنية)

(أ) وضع كيف تم استخدام تقارير المقررات الدراسية في تقييم البرنامج

في نهاية كل فصل دراسي يتم توزيع استبانات رضا الطالبات عن المقرر الدراسي وتحلل وتدرج في تقرير المقرر

بالإضافة الى درجات الطالبات ونسب النجاح والرسوب والتميز والتعثر وتأخذ كلها في تقييم البرنامج ومن خلال تقرير المقررات يتم وضع خطة لرفع نسبة النجاح وتحديد المشكلات التي تواجه المقرر الدراسي وتؤخذ بعين الاعتبار في خطة تحسين البرنامج

(ب) تحليل الإكمال الظاهري، توزيع الدرجات، الدراسات الزمنية لتحديد نقاط القوة وتوصيات التطوير

(*) تحليل الإكمال الظاهري

الفصل الدراسي الأول

جدول رقم (٢) نسب النجاح في البرنامج												القسم
نسبة النجاح العامة بمقررات البرنامج	أعلى نسبة نجاح	أقل نسبة نجاح	الشعب التي بها نسبة النجاح ١٠٠ %		الشعب التي بها نسبة النجاح من ٧٥ إلى أقل من ١٠٠ %		الشعب التي بها نسبة النجاح من ٥٠ إلى أقل من ٧٥ %		الشعب التي بها نسبة النجاح اقل من ٥٠ %		اجمالي الشعب	
			عدد	%	عدد	%	عدد	%	عدد	%		
٧١,٠ %	١٠٠,٠ %	٤٢,٠ %	٧	١٣,٧ %	١٩	٣٧,٣ %	١٢	٢٣,٥ %	١٣	٢٥,٥ %	٥١	طالبات

جدول رقم (٣) نسب التميز في البرنامج												القسم
أعلى نسبة تميز	أقل نسبة تميز	الشعب التي بها نسبة التميز ١٠٠ %		الشعب التي بها نسبة التميز من ٧٥ إلى أقل من ١٠٠ %		الشعب التي بها نسبة التميز من ٥٠ إلى أقل من ٧٥ %		الشعب التي بها نسبة التميز اقل من ٥٠ %		اجمالي الشعب		
		عدد	%	عدد	%	عدد	%	عدد	%			
٦٣,٠ %	١٢,٠ %	٠	٠,٠ %	٠	٠,٠ %	٤	٧,٨ %	٤٧	٩٢,٢ %	٥١	طالبات	

الفصل الدراسي الثاني

جدول رقم (٢) نسب النجاح في البرنامج

القسم	اجمالي الشعب	الشعب التي بها نسبة النجاح اقل من ٥٠ %		الشعب التي بها نسبة النجاح من ٧٥ إلى أقل من ١٠٠ %		الشعب التي بها نسبة النجاح ١٠٠ %		أقل نسبة نجاح	أعلى نسبة نجاح
		عدد	%	عدد	%	عدد	%		
طالبات	٤٦	١	%٢,٢	١١	%٢٣,٩	١٨	%٣٩,١	%٤٩,٠	%١٠٠,٠

جدول رقم (٣) نسب التميز في البرنامج

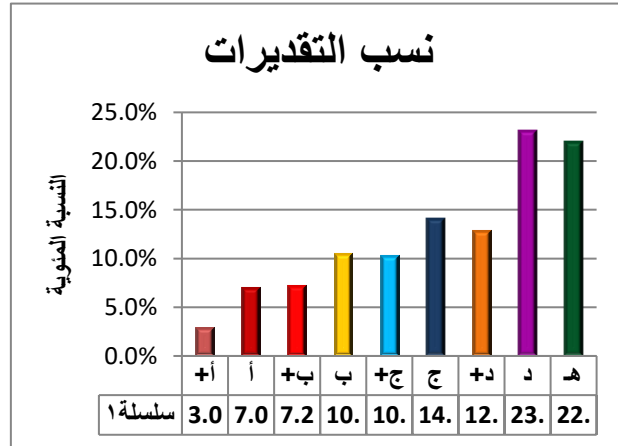
القسم	اجمالي الشعب	الشعب التي بها نسبة التميز اقل من ٥٠ %		الشعب التي بها نسبة التميز من ٧٥ إلى أقل من ١٠٠ %		الشعب التي بها نسبة التميز ١٠٠ %		أقل نسبة تميز	أعلى نسبة تميز
		عدد	%	عدد	%	عدد	%		
طالبات	٤٦	٣٠	%٦٥,٢	٥	%١٠,٩	١	%٢,٢	%٩,٦	%٩٣,٠

(**) تحليل توزيع الدرجات

تم تدريس ٣٧ مقرر في كل فصل دراسي حيث تبين من نتائج المقررات بأن

في الفصل الدراسي الأول

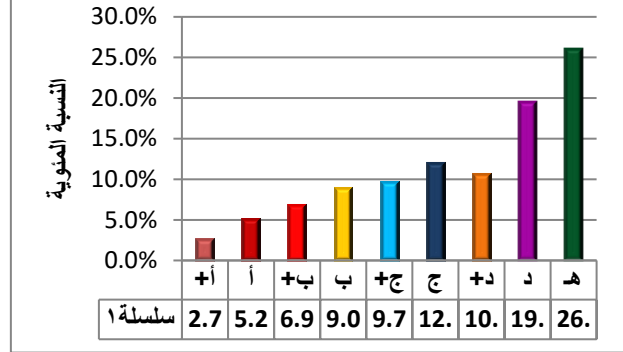
		نسب التقديرات	
3.0%	29	أ+	الطالبات الحاصلات على نتيجة
7.0%	69	أ	الطالبات الحاصلات على نتيجة
7.2%	71	ب+	الطالبات الحاصلات على نتيجة
10.5%	103	ب	الطالبات الحاصلات على نتيجة
10.3%	101	ج+	الطالبات الحاصلات على نتيجة
14.2%	139	ج	الطالبات الحاصلات على نتيجة
12.9%	126	د+	الطالبات الحاصلات على نتيجة
23.2%	227	د	الطالبات الحاصلات على نتيجة
22.0%	216	هـ	الطالبات الحاصلات على نتيجة
100%	980		المجموع



في الفصل الدراسي الثاني

2.7%	26	أ+	الطالبات الحاصلات على نتيجة
5.2%	51	أ	الطالبات الحاصلات على نتيجة
6.9%	68	ب+	الطالبات الحاصلات على نتيجة
9.0%	88	ب	الطالبات الحاصلات على نتيجة
9.7%	95	ج+	الطالبات الحاصلات على نتيجة
12.1%	119	ج	الطالبات الحاصلات على نتيجة
10.7%	105	د+	الطالبات الحاصلات على نتيجة
19.6%	192	د	الطالبات الحاصلات على نتيجة
26.1%	256	هـ	الطالبات الحاصلات على نتيجة
100%	980		المجموع

نسب التقديرات



(***) الدراسات الزمنية (دراسة الفروقات والتغيرات والتطورات خلال مدة زمنية، عادة في عدة فصول وأعوام)
١. من خلال مقارنة نسب النجاح للمقررات ونسب التميز بين العام الحالي والعام الماضي تبين ان النسب متقاربة جدا ولا يوجد أي فجوة تذكر

٢- تحليل النتائج الهامة أو الإنحرافات (٢٥% فأكثر)

حدد كل المقررات الدراسية التي انحرفت فيها نسب الإكمال الظاهري وتوزيع الدرجات، أو الاتجاهات بشكل كبير، نتائج عالية أو منخفضة، عن سياسات على الدرجات أو التقديرات. لكل مقرر بين ما أتبع من خطوات لكشف اسباب هذا الإنحراف ، ، وما الإجراءات التي اتخذت.

أ. المقرر الدراسي
النتائج الهامة أو الإنحرافات	لا يوجد
الخطوات المتبعة لكشف الاسباب
سبب الإنحراف
الإجراءات المتخذة (ان لزم الامر)

(اضف المزيد من الملخصات اذا اقتضى الأمر)

٣- تدريس المقررات الدراسية المخطط لها

أ- أذكر أي مقررات دراسية تم التخطيط لها ولكن لم يتم تدريسها وأوضح السبب، وما ينبغي اتخاذه من إجراءات في حال تطلب الأمر عملاً تعويضياً

اسم ورمز المقرر الدراسي	الشرح	العمل التعويضي إن لزم الأمر
لا يوجد

ب- العمل التعويضي المطلوبة للوحدات التي لم يتم تدريسها في المقررات الدراسية المقدمة (اكمل المعلومات فقط عن الوحدات التي لم يتم تدريسها وهي من الالهية بحيث تتطلب عملاً تعويضياً)

لا يوجد

المقرر الدراسي

الوحدة

السبب

الاجراء التعويضي إن لزم

المقرر الدراسي

هـ. إدارة البرنامج وتنفيذه

الإجراء المقترح لتفادي الصعوبات المستقبلية	أثر الصعوبات على تحقيق أهداف البرنامج	أذكر الصعوبات التي تواجه إدارة البرنامج (إن وجدت)
تقديم دورات تدريبية للأعضاء والطالبات على آليات استخدام المكتبة الرقمية كمصدر تعلم حديث	عدم مواكبة الجديد والنمو المعرفي والاتجاهات العلمية الحديثة	ضعف الاعتماد على مصادر تعلم حديثة في تدريس المقررات .
العمل على زيادة عدد المعامل وتحديد عدد القبول للطالبات للتسجيل بالقسم	ضعف عملية التعليم والتعلم لدى الطالبات وعدم تحقق مخرجات تعلم للمقررات بالشكل المخطط له	عدم وجود تناسب بين عدد الشعب وكثافة الطالبات مع عدد محاضرات المختبرات وعدد المعامل
توزيع المهام بشكل متوازن بين الأعضاء بما يتناسب مع العبء التدريسي لكل عضو	هذا يشكل عبء وضغط كبير على البعض من الاعضاء بالإضافة الى تأثير وضعف مستوى الأداء لدى الأعضاء	زيادة الأعباء العملية لدى معظم الأعضاء بالقسم سواء على مستوى العبء التدريسي أو عدد المهام التي يكلف بها كل عضو في أن معا بالقسم مع عدم وجود معايير ثابتة وتحديد نطاق الصلاحيات والتخصيص
تعزيز فرص وتنويع آليات التواصل مع الوحدات الإدارية ذات الصلة	تأخر في إنجاز بعض المهام والأعمال المطلوبة عن وقتها المفترض لها.	غياب أو ضعف التنسيق المطلوب بين الوحدات الإدارية مع القسم وغيره من الأقسام الأخرى بالكلية
وضع خطط لبرامج تدريب متنوعة داخلية وتنفيذها بالاستعانة بخبرات من داخل القسم أو الكلية	انعكاس هذا على درجة ونسبة انجازات القسم واعضائه وقصور الخبرة المطلوبة وفرص التدريب المهني	تنفيذ برامج تدريبية محدودة داخل وخارج المؤسسة عن طريق عمادة الجودة وتعليم المهارات

منح الفرصة لمشرفة القسم للمشاركة في دورات خاصة عن اساليب التقييم الحديثة للأداء	انعكاس ذلك سلبيا على موضوعية التقييم على اساس محكات محددة ومتعارف عليها محليا وخارجيا	عدم تنفيذ دورات في مجال تقييم الاداء للقيادات
تقديم الدعم المعنوي ومنح جوائز وشهادات التقدير والمكافآت عند انجاز بعض المهام والتكليفات.	هبوط الروح المعنوية للعمل والمبادرة لدى اعضاء القسم وانخفاض الدافعية للإنجاز	نقص الحوافز المجدية والتشجيعية عن المستوى المأمول
اعتماد المفاضلة بين الأعضاء عند الترشيح للدورات وخلافه على اساس درجة الانضباط المهني والحرص على تطوير العمل بالقسم لديهم	ضعف جودة أداء القسم وضعف فرص المنافسة مع الاقسام الأخرى والتخلي عن مراكز تميز متقدمة سبق الحصول عليها	عدم ارتباط الانضباط الوظيفي بالإنتاجية بالعمل ونقص الايمان والمبادرة بالتغيير والتطوير لصالح العمل
المطالبة بإعادة النظر بذلك وتعطيل التقيد به لدى الجهات ذات العلاقة.	انعكاس ذلك سلبا على عملية تدريس العضو للمقررات وضعف عملية التعلم لدى الطالبات مع استاذة ليست ذات تخصص دقيق ذو صلة بالمقرر	التقيد باستيفاء النصاب والعبء التدريسي المحدد على حساب تدريس بعض الأعضاء للمقررات وفقا لتخصصاتهم فقط
طلب تعيين محاضرة مختبر تكون مختصة فنيا من الناحية التقنية ومدربة على التعامل مع الاجهزة المعملية المختلفة.	تعطل صيانة بعض الاجهزة في معامل الكيمياء والفيزياء والنبات والحيوان احيانا مما يعيق او سير العملية التعليمية بالقسم كما خطط لها	عدم وجود كوادر فنية بالقسم مختصة بصيانه الأجهزة المخبرية في معامل القسم
مخاطبة الجهات ذات الصلة بالكلية والجامعة لتسديد الاحتياجات المطلوبة	اعاقة سير وضعف العملية التعليمية كما خطط لها بالقسم	التأخير في توفير الاحتياجات المعملية للمعامل بوقتها وببطء اجراءات وعمليات الصيانة اللازمة لها



منح مزيد من الفرص لمشاركة اعضاء الكادر الفني والإداري في برامج تدريبية لتطوير القدرات وتنمية المهارات وتشجيعهن على ذلك	ضعف الأداء في الكوادر العاملة وتأثر درجة الرضا لدى الجهات المستفيدة من برنامج القسم وخاصة من الناحية الإدارية والفنية	تعيين خريجات مؤهلات للعمل عند التعيين ككوادر ادارية مساعدة او فنية بالقسم كسكرتيرات او محضرات
--	---	---

و. ملخص تقييم البرنامج

١. تقييم البرنامج من خلال الطلاب المتخرجين

تاريخ الاستطلاع

١٤٣٧/٤ هـ



نتائج تقويم طلاب السنة النهائية للبرنامج العا

القسم (البرنامج):

جدول رقم (١)

المساعدة والدعم اللذان قدما لتعليمي

الترتيب	أوافق		أوافق بشدة		المساعدة والدعم اللذان قدما لتعليمي
	ك	%	ك	%	
1	4	14.8	13	48.1	أتيح لي الإرشاد الأكاديمي والمهني المناسب خلال فترة دراستي بالبرنامج
2	8	29.6	11	40.7	كانت هيئة التدريس متاحة للإرشاد والمشورة عندما كنت أحتاج للتحدث إليهم.
3	4	14.8	15	55.6	شجعتني هيئة التدريس بالقسم على أن أقدم أفضل ما عندي .
4	3	11.1	15	55.6	قدمت هيئة التدريس بالقسم تغذية راجعة على عملي.
5	6	22.2	15	55.6	لدى هيئة التدريس بالقسم معرفة كبيرة بمحتوى المقررات التي يدرسونها.
6	9	33.3	13	48.1	كانت هيئة التدريس بالقسم متحمسة للعمل.
7	8	29.6	12	44.4	اهتمت هيئة التدريس بمدى تقدم طلبتهم.
المجموع					
38	42	22.2	94	49.7	

جدول رقم (٢)

المصادر الخاصة بدعم تعليمي

الترتيب	أوافق		أوافق بشدة		المصادر الخاصة بدعم تعليمي
	ك	%	ك	%	
16	25	15.6	1437	84.4	كانت المصادر الخاصة بدعم تعليمي كافية

<p>التحليل (مثال: التقييم، الإجراءات التي اتخذت بالفعل، اعتبارات أخرى، نقاط القوة وتوصيات للتحسين)</p>	<p>أ- أذكر أهم التوصيات التطويرية، نقاط القوة ومقترحات التحسين.</p>
<p>تم تعديل جداول البرنامج وجداول الاختبارات حسب المقررات المتبقية على الطالبات الخريجات حتى تستطيع الطالبات التخرج وزيادة عدد الساعات للطالبه الخريجة لتصل الى ٢١ ساعة معتمدة وذلك بمساعدة المرشدة الأكاديمية للطالبه</p> <p>تم الرفع للجهات المعنية بإدارة الكلية بطلبات توفير احتياجات القسم وتسديدها من ادوات وخامات ومواد معملية وتحسين وضع القاعات</p>	<p>كما يتضح من نتائج تقويم برنامج القسم أن كل بنود الاستبانة أعلى من ٣ واغلبها اعلى من ٤ من مقياس من ٥ درجات وهذا يدل على ان كل بنود الاستبانة نقاط قوة ودليل على رضا خريجات البرنامج عن ما هو مقدم بالبرنامج</p>
<p>ب- التغييرات المقترحة على البرنامج (إن وجدت) استجابة للتغذية الراجعة من استبيانات استطلاع الرأي</p> <p>وفقا لما ورد في نتائج التقييم من محاور والتي حصلت على تقييمات كانت الأقل في الاستبانة ٢,٣ يقترح ما يلي:</p> <p>الرفع بطلب تزويد المكتبة بمصادر ومراجع وكتب تخصصية حديثة في علم الأحياء وفروعه</p> <p>مخاطبة الجهة المختصة بالخدمات في الكلية ووكالة شؤون الطلاب بتحسين وضع المسجد وتوفير اماكن مخصصة لترفيه الطالبات وممارسة أنشطة لانهجية</p>	

٢. تقييمات أخرى (استبانة جهات التوظيف)

صف عمليات التقييم

تم توزيع الاستبانات على مدراء المدارس في المدارس المتوسطة والثانوية وتوزيع الاستبانات على جهات التوظيف اللاتي تم عقد دورات وورش عمل لهن ومن ثم توزيع الاستبانات وتم تحليل الاستبانات وكتابة تقرير يفصل نقاط القوة والضعف اولويات التحسين .

<p>تحليل التوصيات التطويرية (مثلا: هي توصيات صالحة وما هي الإجراءات التي سيتم اتخاذها، الإجراءات التي اتخذت بالفعل، أو أي اعتبارات أخرى؟)</p>	<p>أ- أذكر أهم التوصيات التطويرية، نقاط القوة ومقترحات التحسين.</p>
<p>عقد لقاءات منتظمة مع جهات التوظيف وتأسيس لجنة تضم عدد من جهات التوظيف لمناقشة الخطط المتبعة بالقسم لرفع مستوى الطالبات وتسهيل إجراءات التوظيف .</p>	<p>كما يتضح من نتائج التقييم والتمثيل البياني لها فإن اهم نقاط القوة يمكن حصرها بالتالي:</p> <p>فعالية التدريب الميداني من ناحية التخطيط له والاشراف عليه والمدة المحددة له واتاحة المعلومات لدى وعن القسم والمستوى المعرفي والمهارى لخريجات القسم فيما انحصرت الانتقادات ونقاط الضعف فيما يتعلق بدرجة ارتباط القسم بالبيئة المحيطة بشكل عام وتطبيق ممارسات ايجابية تجاهها لكونه برنامج ذو صلة حسب طبيعة تخصصه وكذلك من ناحية بيئة العمل المهني والتواصل مع خريجات القسم</p>

ب- التغييرات المقترحة على البرنامج (إن وجدت) استجابة لهذه التغذية الراجعة التخطيط لتفعيل دور اكبر للقسم في مجال خدمة البيئة من ناحية تعزيز دور الأعضاء فيه بخدمة المجتمع وتوعيته في مجال البيئة وكذلك تهيئة الفرصة للطالبات بالقسم للالتحاق بالانشاط البيئي ضمن الانشطة اللامنهجية التي سيتيحها ويفعلها القسم
إنشاء وحدة خاصة بالخريجات في القسم بهدف تعزيز سبل التواصل معهن بعد التحاقهن وتعيينهن بوظائف اهلية او حكومية او ممارسة اعمال خاصه
تنظيم يوم للمهنة بشكل دوري في كل عام .

٣. تقييمات المعايير الفرعية للمعيار الرابع للبرنامج (من خلال أعضاء هيئة التدريس بالبرنامج) (من ٤,١ الى ٤,١٠)

(أ) هل أن الممارسات الجيدة للمعايير الفرعية للمعيار الرابع محققة (نعم/لا)؟ اكمل آخر تقدير نجمي لكل معيار فرعي. حدد الإجراءات المقترحة لتحسين الأداء (أن وجد)

المعيار الفرعي	الممارسات الجيدة محققة (نعم/لا)	التقدير النجمي	قائمة أولويات التحسين
١,٤	نعم	٤	انشاء وحدة مختصة تختص بتنظيم اللقاءات مع أرباب العمل وتوزيع الاستبانات . انشاء وحدة للتحليل الاحصائي لتحليل الاستبانات. تفعيل أنشطة وحدة الخريجات بالقسم
٢,٤	نعم	٥	عقد ورش عمل لتوصيف وتقارير المقرر وخاصة لأعضاء التدريس الجدد. تحسين الخطط الدراسية من توصيفات و استراتيجيات التعليم لتواكب متطلبات سوق العمل. -عقد دورات تدريبية لأعضاء هيئة التدريس في أساليب التقويم الحديثة -الرفع لجنة الخطط بالجامعة لاعتماد الخطة الدراسية للبرنامج -تفعيل مهام اللجان الاستشارية عقد لقاءات دورية والرفع بالتقارير للجنة المشرفة للبرنامج

<p>التواصل مع إحدى الجامعات اتخاذها كعلامة مرجعية - (كجامعة أم القرى) - الاستعانة بخبراء من القطاعات الصناعية والمهنية ذات العلاقة، إضافة إلى أعضاء هيئة تدريس ذوي خبرة من مؤسسات تعليمية أخرى -التواصل مع أرباب العمل من خلال اللقاءات وتطبيق الاستبانات</p>	<p>٣</p>	<p>نعم</p>	<p>٣,٤</p>
<p>- يتم الاستعانة بالمصفوفات أو بأي وسائل أخرى عند تصحيح اختبارات الطلاب وواجباتهم ومشاريعهم. يتم استخدام إجراءات فعالة للتحقق من أن الأعمال التي يقدمها الطلبة هي بالفعل من عمل الطلبة أنفسهم</p>	<p>٤</p>	<p>نعم</p>	<p>٤,٤</p>
<p>نظرا لأن بعض المقررات الدراسية بالقسم تحتوي على بعض المصطلحات باللغة الإنجليزية فيجب إلمام الطالبة باللغة فلا بد من تحديد نية القبول أو عقد سنة تحضيرية لدراسة اللغة أيضا -يجب إلمام عضو هيئة التدريس الكافي بالخدمات المساعدة المتوفرة للطالبة في الكلية لتمكنه من احالة الطالبات لمصادر الدعم المناسبة عند الحاجة. -توفير بيئة دراسية مناسبة من توفير معامل أو مراكز للحواسيب وغيرها من التجهيزات اللازمة. -تشجيع الطالبات المتفوقات لاستمرار تفوقهن -المساعدة في تحقيق الخطة للتغلب على تعثر الطالبات الدراسي. -تخفيف العبء الدراسي عن عضو هيئة التدريس حتى يتثنى له المشاركة بفاعلية في الارشاد الاكاديمي والاعمال الاخرى وذلك بزيادة أعضاء هيئة التدريس بالقسم.</p>	<p>٤</p>	<p>نعم</p>	<p>٥,٤</p>



<ul style="list-style-type: none"> - توفير المراجع والكتب المقررة التي وتتضمن آخر التطورات في مجال الدراسة في مكتبة الكلية بجانب توفير أعداد منها تكفي للطالبات قبل بدء الدراسة. - تحديث مركز مصادر التعلم بتوافر المراجع الحديثة وشبكة أنترنت وتعيين عضو إداري ذو خبرة لمساعدة الطالبات - تشكيل لجنة من أعضاء هيئة التدريس تضم كافة التخصصات لمتابعة المقررات و إدخال التعديلات المناسبة من خلال اللجان الاستشارية بالقسم مشاركة الطالبات عن طريق انشاء لجنة استشارية للطالبات للتواصل مع القسم والطالبات بكافة المستويات 	٣	نعم	٦,٤
<ul style="list-style-type: none"> - عقد دورات للتنمية المهنية والأكاديمية لهيئة التدريس. - متابعة مشاركة أعضاء هيئة التدريس في حضور الدورات وتقديم الأبحاث العلمية. تشجيع هيئة التدريس على تطوير الاستراتيجيات المناسبة لتحسين أدائهم التدريس بتوفر التقنية الحديثة والعمل على الصيانة المستمرة لوسائل التقنية المستخدمة في القاعات التدريسية 	٤	نعم	٧,٤
<p>تفعيل الدراسات العليا وتشجيع خريجات القسم على استكمال الدراسات والبحث العلمي له اثر فعال في زيادة كفاءة الخريجات ورفع مستوى البنية التعليمية.</p> <p>تشجيع أعضاء هيئة التدريس على إجراء الأبحاث العلمية وإنشاء معمل بحثي متخصص</p>	٣	نعم	٨,٤
<p>الأهتمام بالأنشطة الميدانية والعمل على تطويرها يزيد من كفاءة الخريجات مما يترتب على إكتساب الثقة والقدرة على التعامل مع طالبات المدارس (الفئة المستهدفة) مما يترتب على المنافسة في سوق العمل وزيادة فرص العمل للخريجات.</p> <p>-توفير عضو هيئة تدريس بالقسم للتواصل مع مكتب التربية العملية لتحديد المعوقات أثناء التربية العملية لطالبات القسم.</p>	٤	نعم	٩,٤



يجب مراجعة هذا المعيار الفرعي بكل دقة والرفع لمركز الجودة بالكلية لتفعيل ممارسات هذا المعيار الفرعي وكيفية تحقيق الأنشطة الخاصة بهذه الممارسات ويجب ان يفعل هذه الأنشطة والشراكة. مع المؤسسات التعليمية والمجتمعية	٣	نعم	١٠,٤
--	---	-----	------



تحليل المعايير الفرعية. أهم نقاط القوة وتوصيات التحسين بناء على التقييم الذاتي للبرنامج على أساس الممارسات الجيدة:

(٤,١) تبني الإطار الوطني ومقارنة نواتج تعلم البرنامج واستراتيجيات التدريس وخصائص الخريجين واعتماده بمجلس القسم.

توضيح مدى الاتساق بين نواتج التعلم المستهدفة مع "الإطار الوطني للمؤهلات اعداد توصيف البرنامج من حيث اتساقه مع رؤية ورسالة الكلية والجامعة بحيث يؤدي إلى مؤهلات مهنية تستوفي متطلبات الممارسة المهنية في المملكة العربية السعودية وقد شمل توصيف البرنامج المعارف والمهارات المطلوب اكتسابها، إضافة إلى استراتيجيات التعليم وأساليب التقييم. صياغة وتحديد خصائص الخريجين وادرجها ضمن نواتج التعلم المستهدفة في كل المقررات الخاصة بالبرنامج.

توزيع الاستبانات لاستطلاع آراء الطلبة و أعضاء هيئة التدريس عن البرنامج تحليل الاستبانات وتحديد نقاط القوة والضعف وضع خطة تحسين

- (٤,٢) اعداد توصيفات المقررات والاحتفاظ بها بملفات انجاز المقرر لكل فصل دراسي.

تشكيل لجنة استشارية من أعضاء هيئة التدريس ذوي الكفاءة
مراجعة الخطة الدراسية للبرنامج بعد تحكيمها من قبل المحكمين
رفع الخطة للجان الخطط بالجامعة لاعتمادها

- (٤,٣) وضع مؤشرات للجودة تتضمن مقاييس لنواتج التعلم للبرنامج

اعداد خطة تنفيذية لتحسين البرنامج وتحديد ما تم انجازه وقياس أثره على العملية التعليمية.
اعداد تقارير وتقرير سنوي بناء على تقييم لجنة المراجعة الخارجية من قبل عمادة الجودة وتطوير
المهارات ومستشار الهيئة الوطنية
عقد اجتماعات دورية للجنة المشرفة على البرنامج -

الرفع للجهات المختصة للتواصل مع أحدي الجامعات السعودية(قسم الاحياء- جامعة أم القرى) واتخذها كعلامة مرجعية وفي انتظار الرد من قبل الجامعة.

- (٤,٤) حضور أعضاء هيئة التدريس للدورات التدريبية وخاصة التي تختص بأنماط التعلم والاستراتيجيات

وأساليب التقويم الحديثة.

اطلاع الطالبات عند بداية كل فصل دراسي عن إجراءات التقييم.
حصر للطالبات المتعثرات دراسيا.

- (٤,٥) إنشاء قاعدة بيانات بالقسم محدثة خاصة بالطالبات وأعضاء هيئة التدريس والكادر الإداري

تحديد العبء الدراسي للأعضاء هيئة التدريس بالقسم مع تحديد الساعات المكتبية و الإرشاد الأكاديمي.
اعلام الطالبات بمواعيد الساعات المكتبية للأعضاء وتفعيل هذه الساعات المكتبية لتقديم المشورة والدعم.
المشاركة بأسبوع الإرشاد الأكاديمي بالكلية الذي يعقد عند بداية كل فصل دراسي لحل مشاكل تسجيل الطالبات
تحديث ملفات الإرشاد الأكاديمي

اصدار اعلانات بأسماء الطالبات لكل مرشدة طالبية

تنظيم لقاء تعريفى للطالبات المستجدات -

تتابع معدلات التقدم الدراسي للطلبة من سنة إلى أخرى، ومعدلات إتمامهم للبرنامج بنجاح.

اعداد سجلات معدلات إكمال الطلبة لجميع المقررات والبرنامج لكل فصل دراسي

- (٤,٦) تستخدم نظم فعالة لتقويم المقررات والتدريس واعتمدت بمجلس القسم

ز . تقويم مقررات البرنامج

١- ضع في قائمة عدد المقررات الدراسية التي تدرس خلال العام. بين لكل مقرر ما إذا كان قد تم تقييم جودة التدريس من قبل الطلاب أم لا. و/أو من خلال تقييمات أخرى. وبين لكل مقرر ما إذا كان قد تم التخطيط لإجراءات من أجل تطوير المستوى.

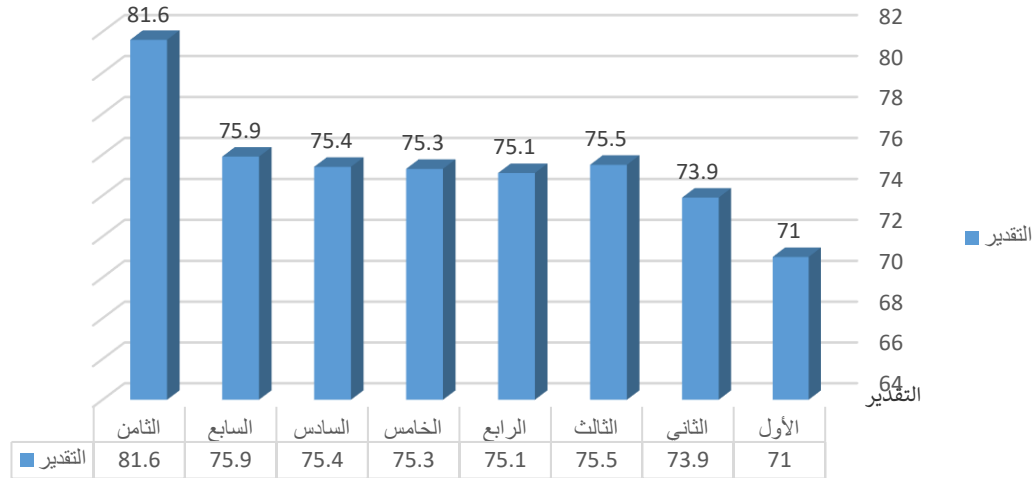
هل من إجراء مخطط له	تقييمات أخرى (اذكرها)	تقييمات الطلاب		اسم ورمز المقرر الدراسي
		لا	نعم	
لا	لا يوجد	لا	نعم	تم تقييم جميع المقررات في الخطة الدراسية

(أضف بنوداً أو أرفق قائمة إذا اقتضى الأمر)

التقدير العام	متوسط التقييم للبرنامج	متوسط تقييم المستوى	متوسط تقييم المقرر	نتائج تقييم المقررات			اسم المقرر	المستويات	الكلية	
				نهاية	خلال	بداية			القسم	
جيد جداً	75.5	71	71	71.1	70.41	70	فيزياء عامة (١)	المستوى الأول	كلية التربية - قسم الأحياء	
			71	70.9	68.85	70.2	كيمياء عامة (١)			
		73.9	74	71.75	67.66	67	تقنية التحضيرات المعملية	المستوى الثاني		
			74.4	70.05	72.43	67.2	علم الخلية			
			72.6	74.3	70.18	73.72	تصنيف حيوان			
			73.5	75.2	69.1	69.53	فيزياء عامة (٢)			
		75.5	74.8	74	74.5	76.8	مملكة نباتية	المستوى الثالث		
			72.2	71.1	69.45	68.67	علم الأنسجة الحيوانية			
			74.6	73.8	72	73	علم البيئة			
			77.4	75.7	78.9	77.3	كيمياء عضوية			
		75.1	78	77.5	77.94	77.87	الشكل الظاهري للنبات	المستوى الرابع		
			70	69.7	69.64	69.27	علم البكتريا			
			77.2	80.70	77.24	74.53	مفصليات و رخويات			
			78	82	80.5	79.3	إحصاء حيوي			
				74.8	71.1	72.7	70.9	كيمياء حيوية		

		75.6	77.2	73.51	74.33	وراثة عامة	
	75.3	82.6	82.6	81.2	80.9	حشرات (١)	المستوى الخامس
		71.2	70	69	72.7	علم وظائف حيوان (١)	
		71.4	71.65	70.5	70.67	حبيبات	
		73.5	73	72.25	73.33	علم وظائف النبات (١)	
		77.6	75.6	72.89	78	وراثة خلوية	
	75.4	67	66.6	64.98	67.67	علم الأحياء الدقيقة التطبيقي	المستوى السادس
		73.2	74.2	71.73	70.8	النمو والتميز	
		83	81.8	80.65	78.93	حشرات (٢)	
		83.8	83.8	81.43	82.07	وراثة تطبيقية	
		68.4	69.55	68.61	72.7	علم الفيروسات	
		77.2	78.6	79.3	80.93	تشريح الحيوان المقارن	
	75.9	74.2	75	73.28	74.2	علم الطحالب	المستوى السابع
		81.6	80.06	80.05	82.33	علم الطفيليات	
		72.8	69.4	70.05	71.2	علم الأجنة	
		74.8	74	76.4	76.8	علم وظائف أعضاء النبات (٢)	
		76	75.12	73.01	76.13	مناهج البحث العلمي	
	81.6	82.8	81.75	82.64	83.8	الفطريات	المستوى الثامن
		84	84.4	85.8	83.2	تصنيف نباتات زهرية	
		78	77.9	79.5	81.8	فلورا وفونا	
		74.4	75	73.8	73.5	اساسيات صحة ولباقة	

متوسط رضا الطالبات عن المقررات لبرنامج الأحياء ١٤٣٧/١٤٣٦ هـ



٢- ضع في قائمة المقررات التي تم تدريسها هذا العام من خلال البرنامج والمقررات التي تم تدريسها من خلال برامج أخرى

الخطة الدراسية لبرنامج البكالوريوس في تخصص الأحياء

الكلية أو القسم	الساعات المعتمدة	عدد الشعب	إجباري أو اختياري	اسم المقرر	رمز المقرر	العام
السنة التمهيدية						
لا ينطبق						
المستوى الأول						
الدراسات الإسلامية	٢		اختياري	المدخل الى الثقافة الإسلامية	SALM101	

الكلية أو القسم	الساعات المعتمدة	عدد الشعب	إجباري أو اختياري	اسم المقرر	رمز المقرر	العام
اللغة العربية	٢		اختياري	المهارات اللغوية	ARAB 101	
العلوم التربوية	٢		اجباري	تقنيات التعلم ومهارات الاتصال	EDU 116	
العلوم التربوية	٢		اجباري	أصول التربية الإسلامية	EDU 117	
العلوم التربوية	٢		اجباري	نظام وسياسة التعليم في المملكة العربية السعودية	EDU118	
الأحياء	٢	4	اجباري	كيمياء عامة ١	CHEM111	
الرياضيات	٢		اجباري	حساب التفاضل والتكامل ١	MATH 111	
الأحياء	٢	4	اجباري	فيزياء عامة (١)	PHYS 111	
حسب المقرر المقترح من الكلية	٢		اختياري	متطلب جامعة عام		
المستوى الثاني						
العلوم التربوية	٢	٢	اجباري	علم نفس النمو	EDU126	
الأحياء	٣	٢	اجباري	تصنيف حيوان	ZOO 121	
الأحياء	٣	١	اجباري	المملكة النباتية	BOT 122	
الأحياء	٣	٢	اجباري	علم الخلية	BIO 123	
الأحياء	٣	٢	اجباري	تقنية التحضيرات المعملية	BIO 124	
الأحياء	٢	١	اجباري	فيزياء عامة (٢)	PHYS 125	
قسم الدراسات الإسلامية	٢		اختياري	متطلب جامعة		
المستوى الثالث						
العلوم التربوية	٢		اجباري	صحة نفسية	EDU 216	
العلوم التربوية	٢		اجباري	مبادئ البحث التربوي	EDU 217	
الأحياء	٣	١	اجباري	علم الأنسجة الحيوانية	ZOO 211	
الأحياء	٣	١	اجباري	الشكل الظاهري للنبات الزهري وتشريحه	BOT 212	
الأحياء	٣	١	اجباري	علم البيئة	BIO 213	
الأحياء	٣	١	اجباري	كيمياء عضوية	CHEM214	
قسم الدراسات الإسلامية	٢		اختياري	متطلب جامعة		
المستوى الرابع						
العلوم التربوية	٢		اجباري	علم النفس التربوي	EDU 226	
الأحياء	٣	١	اجباري	مفصليات ورخويات وجلد شوكميات	ZOO 221	
الأحياء	3	١	اجباري	علم البكتيريا	BOT 222	

الكلية أو القسم	الساعات المعتمدة	عدد الشعب	إجباري أو اختياري	اسم المقرر	رمز المقرر	العام
الأحياء	3	1	اجباري	وراثة عامة	BOT 223	
الأحياء	3	1	اجباري	كيمياء حيوية	CHEM224	
الأحياء	2	1	اجباري	الإحصاء الحيوي	STAT101	
حسب المقرر المقترح من الكلية	2		اختياري	متطلب جامعة عام		
المستوى الخامس						
العلوم التربوية	2		اجباري	ادارة وتخطيط تربوي	EDU 316	
العلوم التربوية	2		اجباري	انتاج ومصادر التعلم الإلكترونية	EDU 317	
الأحياء	3	1	اجباري	حشرات (1)	ZOO 311	
الأحياء	3	1	اجباري	حبليات	ZOO 312	
الأحياء	3	1	اجباري	علم وظائف أعضاء حيوان (1)	ZOO 313	
الأحياء	3	1	اجباري	علم وظائف أعضاء النبات (1)	BOT 314	
الأحياء	2	1	اجباري	وراثة خلوية	BOT 315	
المستوى السادس						
العلوم التربوية	2		اجباري	استراتيجيات التدريس	EDU 326	
العلوم التربوية	2		اجباري	المناهج التعليمية	EDU 327	
الأحياء	3	1	اجباري	حشرات (2)	ZOO 321	
الأحياء	3	1	اجباري	تشريح حيوان مقارن	ZOO 322	
الأحياء	3	1	اجباري	علم الأحياء الدقيقة التطبيقي	BOT 323	
الأحياء	3	1	اجباري	النمو والتميز في النبات	BOT 324	
الأحياء	2	1	اجباري	وراثة تطبيقية	BOT 325	
الأحياء	1	1	اجباري	علم الفيروسات	BOT 326	
المستوى السابع						
العلوم التربوية	2		اجباري	اتجاهات حديثة في استراتيجيات التدريس	EDU 416	
العلوم التربوية	2		اجباري	التقويم التربوي	EDU 417	
الأحياء	3	1	اجباري	علم الأجنة	ZOO 411	
الأحياء	3	1	اجباري	علم الطفيليات	ZOO 412	
الأحياء	3	1	اجباري	علم وظائف أعضاء النبات (2)	BOT 413	
الأحياء	3	1	اجباري	علم الطحالب	BOT 414	
الأحياء	2	1	اجباري	مناهج البحث العلمي	BIO 415	
المستوى الثامن						
الأحياء	3	1	اجباري	علم وظائف أعضاء الحيوان (2)	ZOO 421	
الأحياء	3	1	اجباري	فطريات وأمراض	BOT 422	

الكلية أو القسم	الساعات المعتمدة	عدد الشعب	إجباري أو اختياري	اسم المقرر	رمز المقرر	العام
				النبات		
الأحياء	٣	١	اجباري	تصنيف نباتات زهرية	BOT 423	
الأحياء	٣	١	اجباري	فلورا وفونا المملكة العربية السعودية	BIO 424	
العلوم التربوية	٦	-	اجباري	التربية الميدانية	EDU 425	

٣- تقييم مخرجات التعلم للبرنامج

قم بتقديم تقرير عن خطة تقييم مخرجات التعلم للبرنامج باستخدام دورة تقييم (ينصح دورة ٤-٦ سنوات). جميع مخرجات التعلم للبرنامج يجب أن تقيم بطريقة مباشرة مرة واحدة على الأقل خلال الدورة. وبنهاية الدورة سيتم تقييم كل مخرجات التعلم للبرنامج باستخدام جدول تقييم منفصل لمؤشرات الأداء الرئيسية KPI (انظر أدناه)

المؤشر #	مجالات الإطار الوطني للمؤهلات ومخرجات التعلم	أساليب تقييم مخرجات التعلم	تاريخ التقييم
1	المعارف		
١,١	تحصي المعرفة الشاملة المتكاملة للمبادئ والنظريات الأساسية المتعلقة بعلم الأحياء ونظريات التعليم والتعلم اللازمة للإعداد المهني	تقييم البحوث الاختبارات التحصيلية الاختبارات الشفهية	٣٦/٧هـ + ٣٦/٣هـ
٢,١	تجد العلاقة بين نظريات علم الأحياء والمجالات العلمية والمهنية الأخرى المتصلة بمجالات علم الأحياء .	اعداد تقارير تقييم التربية الميدانية الاستبانات	٣٧/٣هـ + ٣٧/٨هـ
٣,١	تصنف أحدث التطورات التربوية والنفسية والابحاث الحديثة المتعلقة بإيجاد الحلول للقضايا وزيادة المعرفة في مجال علم الأحياء.		
٤,١	تفسر الأنظمة واللوائح التنظيمية للمهنة والمتطلبات الفنية لها وكيفية تحسينها وفقا للتغيرات المتلاحقة.		
2.0	المهارات الإدراكية		
١,٢	تستقصي المعلومات وتحللها لدراسة الظواهر المرتبطة بعلم الأحياء والمشكلات الصفية والتدريسية التي تواجهها واستخدامها في اقتراح حلول مبتكرة تعتمد على خلفيتها	تقييم التدريب الميداني الملاحظة	٣٦/٧هـ + ٣٦/٣هـ ٣٧/٣هـ + ٣٧/٨هـ

المؤشر #	مجالات الإطار الوطني للمؤهلات ومخرجات التعلم	أساليب تقويم مخرجات التعلم	تاريخ التقويم
	النظرية والعملية ذات العلاقة واتخاذ قرارات مناسبة	التقارير تقييم العروض تقييم أداء الاختبارات العملية	
٢,٢	تحلل العلاقة بين البناء والوظيفة في المستويات الجزئية والخلوية والعضوية والايكولوجية وتشرح الآليات الجزئية وتنظم التعبير الجيني والتمثيل الغذائي		
٣,٢	تستنتج أسباب المشكلات المعقدة نسبياً بعلم الاحياء مستخدمة أشكالاً متنوعة من تقنيات المعلومات والمصادر الأخرى .		
٤,٢	تربط بين المعارف والمهارات المكتسبة والسياقات الاكاديمية والمهنية المتصلة بتدريس مجالات علم الاحياء		
3.0	مهارات التعامل مع الآخرين وتحمل المسؤولية		
	تبادر في تحديد القضايا والمشكلات الصفية واقتراح الحلول البناءة في المواقف الجماعية والفردية.	تقييم التدريب الميداني الملاحظة التقارير تقييم العروض تقييم أداء الاختبارات العملية	٣٦/٧+هـ ٣٦/٣+هـ ٣٧/٨+هـ ٣٧/٣+هـ
٢,٣	تمارس قيادة الجماعة في مواقف متنوعة تتطلب استجابات مبتكرة.		
٣,٣	تكون اتجاهات إيجابية نحو مهنة التدريس مكتشفا قدراتها التدريسية ومقوما ذاتها بموضوعية وتلتزم بالقيم الأخلاقية والمهنية بما يتفق مع طبيعة المجتمع، وترعى المعاملة الإنسانية لجميع الكائنات الحية في مجال البحوث والمختبر		
٣,٤	تحتمل مسؤولية تعلمها الذاتي والاستمرار في التطوير الشخصي والمهني مستخدما وسائل إيجاد المعلومات الجديدة أو أساليب التحليل اللازمة لإنجاز المهام المسندة إليها		
4.0	مهارات التواصل وتقنية المعلومات والمهارات العددية		
	تتواصل بفعالية شفهيًا وكتابياً، مستخدماً أشكال العرض المناسبة للقضايا المختلفة مع المتلقين باختلاف أنماطهم	تقييم البحوث الملاحظة تقييم التدريب الميداني اختبارات تحصيلية	٣٦/٧+هـ ٣٦/٣+هـ ٣٧/٨+هـ ٣٧/٣+هـ
٢,٤	تستخدم تقنيات المعلومات والاتصال المناسبة في جمع المعلومات وتفسيرها. وتنفيذ المواقف التدريسية.		
٤,٣	تحدد الأساليب الإحصائية والرياضية ذات العلاقة عند دراسة القضايا والمشكلات، وتطبيقها بشكل إبداعي في تفسير المعلومات واقتراح الحلول		
5.0	المهارات النفس حركية		
	تتقن استخدام الأدوات والأجهزة العملية في التشريح واجراء التجارب العملية	اختبارات العملي تقرير المعمل بطاقة ملاحظة	٣٦/٧+هـ ٣٦/٣+هـ ٣٧/٨+هـ ٣٧/٣+هـ
٥,٢	تجيد فحص ورسم القطاعات المجهرية بطريقة علمية صحيحة		

قم بتقديم تحليل لدورة تقييم مخرجات التعلم للبرنامج (نقاط القوة وتوصيات التطوير).



قم بتقديم نتائج "التقييم المباشر" لمخرجات التعلم للبرنامج للعام الحالي، وفقا للتواريخ المحددة أعلاه (ز-٣). يوجد بالأسفل جدول قياس مؤشرات الأداء الرئيسية (KPI)، يجب استخدام جدول منفصل لكل مخرج تعلم. يجب تقييم جميع مخرجات التعلم للبرنامج خلال دورة مدتها أربع سنوات (خمسة / ستة)، كما يجب تضمينها في التقارير السنوية للبرنامج.

ملاحظة: يجب على البرنامج تحديد مؤشرات الأداء الرئيسية الخاصة به، لقياس أداء الطلاب بطريقة مباشرة.
طرق القياس المباشر لمخرجات التعلم يمكن أن تتضمن: نتائج الإختبارات المعيارية الوطنية أو الدولية، المدرجات، تحليل تقديرات الإختبارات ومخرجات التعلم، التحصيل العلمي باستخدام نظام تقييم علمي بديل

جدول قياس مؤشرات الاداء

رمز مؤشر الاداء: A1.1		مؤشر الاداء للبرنامج : A1
تلم الطالبة بالنظريات الخاصة بعلم الأحياء ومجال الأساسية المتعلقة بعلم الأحياء ومجال التعليم والتعلم		
سنة القياس: ١٤٣٦ & ١٤٣٧ هـ.		
المخرج التعليمي للبرنامج		
تحصي المعرفة الشاملة المتكاملة للمبديء والنظريات الأساسية المتعلقة بعلم الأحياء ونظريات التعليم والتعلم اللازمة للإعداد المهني		
مجال مخرج التعلم (الاطار الوطني للمؤهلات)	المعرفة A1	
القيمة المستهدفة	٨٠%	
القيمة الحالية	76.7%	
قيمة المقارنة المرجعية الداخلية		
قيمة المقارنة المرجعية الخارجية		
التحليل : (اذكر نقاط القوة و التوصيات)		
المؤشر قاس المخرج بنسبة متوسطة وعدد الطالبات القليل أثر في قياس المخرج ويوصي المجلس		
١.مراجعة مصفوفة المقرر من قبل منسق المقرر		
القيمة المستهدفة الجديدة	٨٠%	

رمز مؤشر الاداء: A1.2		مؤشر الاداء للبرنامج :
تعد الطالبة بحوث على مستوى علمي خاصة بمبديئ ونظريات علم الأحياء		
سنة القياس: ١٤٣٦ & ١٤٣٧ هـ.		
المخرج التعليمي للبرنامج		
تحصي المعرفة الشاملة المتكاملة للمبديء والنظريات الأساسية المتعلقة بعلم الأحياء ونظريات التعليم والتعلم اللازمة للإعداد المهني		
مجال مخرج التعلم (الاطار الوطني للمؤهلات)	المعرفة A1	
القيمة المستهدفة	٨٠%	
القيمة الحالية	٧٢,٤%	
قيمة المقارنة المرجعية الداخلية		

قيمة المقارنة المرجعية الخارجية	
التحليل : (اذكر نقاط القوة و التوصيات) كان من الصعب قياس المخرج من خلال هذا المؤشر وذلك لأن اعداد البحوث لا يطلب بكل المقررات لذلك يوصي ١.مراجعة مؤشرات الأداء والتحقق من إمكانية قياسها من قبل اللجنة المشرفة على البرنامج	
القيمة المستهدفة الجديدة	٨٠%

رمز مؤشر الاداء: A2.1	مؤشر الاداء للبرنامج :
تستطيع الطالبة الربط بين نظريات علم الأحياء والمجالات المهنية والعلمية الأخرى	
المخرج التعليمي للبرنامج	سنة القياس: ١٤٣٦ & ١٤٣٧ هـ.
تجد العلاقة بين نظريات علم الأحياء والمجالات العلمية والمهنية الأخرى المتصلة بمجالات علم -الأحياء	
مجال مخرج التعلم (الاطار الوطني للمؤهلات)	معرفة A2
القيمة المستهدفة	٨٠%
القيمة الحالية	٧٦,٨%
قيمة المقارنة المرجعية الداخلية	
قيمة المقارنة المرجعية الخارجية	
التحليل : (اذكر نقاط القوة و التوصيات) تم قياس المخرج بهذا المؤشر بشكل فعال من خلال الاختبارات التحريرية وتحقق المخرج بنسبة متوسطة	
القيمة المستهدفة الجديدة	٨٠%

رمز مؤشر الاداء: A2.2	مؤشر الاداء للبرنامج :
تحدد العلاقة بين نظريات علم الاحياء والمجالات العلمية والمهنية من خلال التواصل الشفوي والكتابي	
المخرج التعليمي للبرنامج	سنة القياس: ١٤٣٦ & ١٤٣٧ هـ.
تجد العلاقة بين نظريات علم الأحياء والمجالات العلمية والمهنية الأخرى المتصلة بمجالات علم -الأحياء	
مجال مخرج التعلم (الاطار الوطني للمؤهلات)	معرفة A2
القيمة المستهدفة	٨٠%
القيمة الحالية	٧٦,٥%
قيمة المقارنة المرجعية الداخلية	
قيمة المقارنة المرجعية الخارجية	

التحليل : (اذكر نقاط القوة و التوصيات)

تم قياس المخرج بهذا المؤشر بشكل فعال من خلال الاختبارات التحريرية والمشاركة وتحقق المخرج بنسبة متوسطة

القيمة المستهدفة الجديدة

٨٠%

رمز مؤشر الاداء: A3.1

مؤشر الاداء للبرنامج :

تعد بحوث متطورة لتصنيف احدث التطورات التربوية والنفسية

سنة القياس: ١٤٣٦ & ١٤٣٧ هـ.

المخرج التعليمي للبرنامج

تصنف أحدث التطورات التربوية والنفسية والابحاث الحديثة المتعلقة بإيجاد الحلول للقضايا وزيادة المعرفة في مجال علم الاحياء

مجال مخرج التعلم (الاطار الوطني للمؤهلات)	معرفة A3
القيمة المستهدفة	٨٠%
القيمة الحالية	-
قيمة المقارنة المرجعية الداخلية	
قيمة المقارنة المرجعية الخارجية	
التحليل : (اذكر نقاط القوة و التوصيات)	
أغلب مقررات التخصص لا تحقق ذلك المخرج وانما تحققه المقررات التربوية ومتطلبات الجامعة ويوصي المجلس بضرورة تطبيق نماذج المشروع التطوير من ١٧ الى ٢٠ على المقررات التربوية التي تخدم خطة البرنامج	
وهذا المؤشر لم يستخدم لقياس مخرجات البرنامج	
القيمة المستهدفة الجديدة	٨٥%

رمز مؤشر الاداء: A3.2

مؤشر الاداء للبرنامج :

تقترح الطالبة حلولا على اساس علمي للقضايا وزيادة المعرفة في مجال علم الأحياء من خلال حلقات النقاش

سنة القياس: ١٤٣٦ & ١٤٣٧ هـ.

المخرج التعليمي للبرنامج

تصنف أحدث التطورات التربوية والنفسية والابحاث الحديثة المتعلقة بإيجاد الحلول للقضايا وزيادة المعرفة في مجال علم الاحياء

مجال مخرج التعلم (الاطار الوطني للمؤهلات)	معرفة A3
القيمة المستهدفة	٨٠%
القيمة الحالية	٨٠%

	قيمة المقارنة المرجعية الداخلية
	قيمة المقارنة المرجعية الخارجية
<p>التحليل : (أذكر نقاط القوة و التوصيات) أغلب مقررات التخصص لا تحقق ذلك المخرج وانما تحققه المقررات التربوية ومتطلبات الجامعة ويوصي المجلس بضرورة تطبيق نماذج المشروع التطوير من ١٧ الى ٢٠ على المقررات التربوية التي تخدم خطة البرنامج</p>	
القيمة المستهدفة الجديدة	٨٥%

<p>مؤشر الاداء للبرنامج : رمز مؤشر الاداء: A3.3 تطبق احدث التطورات التربوية والنفسية من خلال التدريب الميداني</p>	
<p>المخرج التعليمي للبرنامج تصنف أحدث التطورات التربوية والنفسية والابحاث الحديثة المتعلقة بإيجاد الحلول للقضايا وزيادة المعرفة في مجال علم الاحياء</p>	
سنة القياس: ١٤٣٦ & ١٤٣٧ هـ.	
مجال مخرج التعلم (الاطار الوطني للمؤهلات)	معرفة A3
القيمة المستهدفة	٨٠%
القيمة الحالية	٠%
قيمة المقارنة المرجعية الداخلية	
قيمة المقارنة المرجعية الخارجية	
<p>التحليل : (أذكر نقاط القوة و التوصيات) أغلب مقررات التخصص لا تحقق ذلك المخرج وانما تحققه المقررات التربوية ومتطلبات الجامعة ويوصي المجلس بضرورة تطبيق نماذج المشروع التطوير من ١٧ الى ٢٠ على المقررات التربوية التي تخدم خطة البرنامج لا يطبق هذا المؤشر الا على التدريب الميداني لذلك نوصي بتعديل مؤشرات الأداء للمخرج الثالث بما يتناسب مع مقررات التخصص بعد تعديل المخرج</p>	
القيمة المستهدفة الجديدة	٨٠%

<p>مؤشر الاداء للبرنامج : رمز مؤشر الاداء: B1.1 تواجه المشاكل الصفية التدريسية بفاعلية أثناء تطبيقها التدريب الميداني</p>	
---	--

سنة القياس: ١٤٣٦ & ١٤٣٧ هـ		المخرج التعليمي للبرنامج
تستقصى المعلومات وتحللها لدراسة الظواهر المرتبطة بعلم الأحياء بالإضافة الى المشكلات الصفية والتدريسية التي تواجهها واستخدامها في اقتراح حلول مبتكرة تعتمد على خلفيتها النظرية والعملية ذات العلاقة واتخاذ قرارات مناسبة		
مهارات ادراكية B1	مجال مخرج التعلم (الاطار الوطني للمؤهلات)	
٨٠%	القيمة المستهدفة	
-	القيمة الحالية	
	قيمة المقارنة المرجعية الداخلية	
	قيمة المقارنة المرجعية الخارجية	
التحليل : (اذكر نقاط القوة و التوصيات) لا يطبق هذا المؤشر الا على التدريب الميداني لذلك نوصي بتعديل هذا المؤشر بما يتناسب مع مقررات التخصص		
٨٠%	القيمة المستهدفة الجديدة	

رمز مؤشر الاداء: B1.2		مؤشر الاداء للبرنامج :
تطبيق الأساليب العلمية الحديثة في تقديم المادة العلمية		
سنة القياس: ١٤٣٦ & ١٤٣٧ هـ		المخرج التعليمي للبرنامج
تستقصى المعلومات وتحللها لدراسة الظواهر المرتبطة بعلم الأحياء بالإضافة الى المشكلات الصفية والتدريسية التي تواجهها واستخدامها في اقتراح حلول مبتكرة تعتمد على خلفيتها النظرية والعملية ذات العلاقة واتخاذ قرارات مناسبة		
مهارات ادراكية B1	مجال مخرج التعلم (الاطار الوطني للمؤهلات)	
٨٠%	القيمة المستهدفة	
٦١,١	القيمة الحالية	
	قيمة المقارنة المرجعية الداخلية	
	قيمة المقارنة المرجعية الخارجية	
التحليل : (اذكر نقاط القوة و التوصيات) تحقق المخرج من خلال هذا المؤشر بنسبة متوسطة ونوصي بتعديل المخرج وفصل التربوي عن التخصص		
٨٠%	القيمة المستهدفة الجديدة	

رمز مؤشر الاداء: B1.3

مؤشر الاداء للبرنامج :

تحلل الظواهر المرتبطة بعلم الأحياء من خلال أوراق العمل او الاختبارات

سنة القياس: ١٤٣٦ & ١٤٣٧ هـ

المخرج التعليمي للبرنامج

تستقصى المعلومات وتحللها لدراسة الظواهر المرتبطة بعلم الأحياء بالإضافة الى المشكلات الصفية والتدريسية التي تواجهها واستخدامها في اقتراح حلول مبتكرة تعتمد على خلفيتها النظرية والعملية ذات العلاقة واتخاذ قرارات مناسبة

مهارات ادراكية B1	مجال مخرج التعلم (الاطار الوطني للمؤهلات)
٨٠%	القيمة المستهدفة
٦٦,١	القيمة الحالية
	قيمة المقارنة المرجعية الداخلية
	قيمة المقارنة المرجعية الخارجية
التحليل : (اذكر نقاط القوة و التوصيات)	
تحقق المخرج من خلال هذا المؤشر بنسبة متوسطة ونوصي بتعديل المخرج وفصل التربوي عن التخصص	
٨٠%	القيمة المستهدفة الجديدة

رمز مؤشر الاداء: B2.1

مؤشر الاداء للبرنامج :

تشرح الآليات الجزيئية وتنظم التعبير الجيني والتمثيل الغذائي

سنة القياس: ١٤٣٦ & ١٤٣٧ هـ

المخرج التعليمي للبرنامج

تحلل العلاقة بين البناء والوظيفة في المستويات الجزيئية والخلوية والعضوية والايكولوجية و تشرح الآليات الجزيئية وتنظم التعبير الجيني والتمثيل الغذائي

مهارات ادراكية B2	مجال مخرج التعلم (الاطار الوطني للمؤهلات)
٨٠%	القيمة المستهدفة
٧٢,٨%	القيمة الحالية
	قيمة المقارنة المرجعية الداخلية
	قيمة المقارنة المرجعية الخارجية
التحليل : (اذكر نقاط القوة و التوصيات)	
المخرج متحقق بنسبة متوسطة وعدد الطالبات القليل أثر في قياس المخرج ويوصي المجلس	
١.مراجعة مصفوفة المقرر من قبل منسق المقرر	
٢.مراجعة مؤشرات الأداء والتحقق من إمكانية قياسها من قبل اللجنة المشرفة على البرنامج	
٨٠%	القيمة المستهدفة الجديدة

رمز مؤشر الاداء: B2.2

مؤشر الاداء للبرنامج :

تحلل العلاقة بين البناء و الوظيفة في المستويات الجزيئية والخلوية والعضوية والإيكولوجية

سنة القياس: ١٤٣٦ & ١٤٣٧ هـ

المخرج التعليمي للبرنامج

تحلل العلاقة بين البناء و الوظيفة في المستويات الجزيئية والخلوية والعضوية والايكولوجية و تشرح الآليات الجزيئية وتنظم التعبير الجيني والتمثيل الغذائي

مجال مخرج التعلم (الاطار الوطني للمؤهلات)	مهارات ادراكية B2
القيمة المستهدفة	٨٠%
القيمة الحالية	٦٨,٦%
قيمة المقارنة المرجعية الداخلية	
قيمة المقارنة المرجعية الخارجية	
التحليل : (اذكر نقاط القوة و التوصيات)	
المخرج متحقق بنسبة متوسطة ومن السهل قياس المخرج من خلال هذا المؤشر ولكن يعتمد على مقررات المستويات العليا فقط	
القيمة المستهدفة الجديدة	٨٠%

رمز مؤشر الاداء: B3.1

مؤشر الاداء للبرنامج :

تقارن بين الأسباب المختلفة التي تؤدي الى ظهور المشكلات العلمية المتعلقة بعلم الاحياء

سنة القياس: ١٤٣٦ & ١٤٣٧ هـ

المخرج التعليمي للبرنامج

تستنتج أسباب المشكلات المعقدة نسبياً بعلم الاحياء مستخدمة أشكالاً متنوعة من تقنيات المعلومات والمصادر الأخرى .

مجال مخرج التعلم (الاطار الوطني للمؤهلات)	مهارات ادراكية B3
القيمة المستهدفة	٨٠%
القيمة الحالية	٦٩,٨%
قيمة المقارنة المرجعية الداخلية	
قيمة المقارنة المرجعية الخارجية	
التحليل : (اذكر نقاط القوة و التوصيات)	
المخرج متحقق من خلال هذا المؤشر بنسبة متوسطة ومقبوله بالمقارنة مع مستوى الطالبات والتخصص	

القيمة المستهدفة الجديدة

٨٠%

رمز مؤشر الاداء: B3.2

مؤشر الاداء للبرنامج :

تستقصي حلولاً للمشكلات المعقدة نسبياً بعلم الأحياء مستخدمة اشكالا متنوعه من تقنيات المعلومات

سنة القياس: ١٤٣٦ & ١٤٣٧ هـ

المخرج التعليمي للبرنامج

تستنتج أسباب المشكلات المعقدة نسبياً بعلم الاحياء مستخدمة أشكالاً متنوعة من تقنيات المعلومات والمصادر الأخرى .

مهارات ادراكية B3	مجال مخرج التعلم (الاطار الوطني للمؤهلات)
٨٠%	القيمة المستهدفة
٧١,٧%	القيمة الحالية
	قيمة المقارنة المرجعية الداخلية
	قيمة المقارنة المرجعية الخارجية
التحليل : (اذكر نقاط القوة و التوصيات)	
المخرج متحقق من خلال هذا المؤشر بنسبة متوسطة ومقبوله وذلك بسبب اعتماد الطالبات على تقنية المعلومات وخاصة نظام d2I	
٨٠%	القيمة المستهدفة الجديدة

رمز مؤشر الاداء: B4.1

مؤشر الاداء للبرنامج :

تعد بحوث للربط بين المعارف والمهارات المكتسبة والسياقات الاكاديمية والمهنية المتصلة بتدريس مجالات علم الاحياء

سنة القياس: ١٤٣٦ & ١٤٣٧ هـ

المخرج التعليمي للبرنامج

تربط بين المعارف والمهارات المكتسبة والسياقات الاكاديمية والمهنية المتصلة بتدريس مجالات علم الاحياء

مهارات ادراكية B4	مجال مخرج التعلم (الاطار الوطني للمؤهلات)
٨٠%	القيمة المستهدفة
٨٥%	القيمة الحالية
	قيمة المقارنة المرجعية الداخلية
	قيمة المقارنة المرجعية الخارجية
التحليل : (اذكر نقاط القوة و التوصيات)	
أغلب مقررات التخصص لا تحقق هذا المخرج لذلك يوصي المجلس بمراجعة صياغة ذلك المخرج بما يتناسب مع محتوى المقررات	

القيمة المستهدفة الجديدة

٩٠%

رمز مؤشر الاداء: B4.2

مؤشر الاداء للبرنامج :

تطبيق المعارف والمهارات اثناء تدريس مجالات علم الأحياء

سنة القياس: ١٤٣٦ & ١٤٣٧ هـ

المخرج التعليمي للبرنامج

ترابط بين المعارف والمهارات المكتسبة والسياقات الاكاديمية والمهنية المتصلة بتدريس مجالات علم الاحياء

مهارات ادراكية B4	مجال مخرج التعلم (الاطار الوطني للمؤهلات)
٨٠%	القيمة المستهدفة
٨٠%	القيمة الحالية
	قيمة المقارنة المرجعية الداخلية
	قيمة المقارنة المرجعية الخارجية
التحليل : (اذكر نقاط القوة و التوصيات)	
أغلب مقررات التخصص لا تحقق هذا المخرج لذلك يوصي المجلس بمراجعة صياغة ذلك المخرج بما يتناسب مع محتوى المقررات	
٨٥%	القيمة المستهدفة الجديدة

رمز مؤشر الاداء: B4.3

مؤشر الاداء للبرنامج :

تبدي قدراتها المهنية في مجال علم الأحياء من خلال المعارف والمهارات المكتسبة والسياقات الاكاديمية والمهنية

سنة القياس: ١٤٣٦ & ١٤٣٧ هـ

المخرج التعليمي للبرنامج

ترابط بين المعارف والمهارات المكتسبة والسياقات الاكاديمية والمهنية المتصلة بتدريس مجالات علم الاحياء

مهارات ادراكية B4	مجال مخرج التعلم (الاطار الوطني للمؤهلات)
٨٠%	القيمة المستهدفة
-	القيمة الحالية
	قيمة المقارنة المرجعية الداخلية
	قيمة المقارنة المرجعية الخارجية
التحليل : (اذكر نقاط القوة و التوصيات)	
هذا المؤشر لا نستطيع قياس المخرج من خلاله لمقررات التخصص لذلك نوصي بتعديل المخرج والمؤشرات	
٨٠%	القيمة المستهدفة الجديدة

مؤشر الاداء للبرنامج :		رمز مؤشر الاداء:
المخرج التعليمي للبرنامج		سنة القياس: ١٤٣٦ & ١٤٣٧ هـ
تُبادر في تحديد القضايا و المشكلات الصفية واقتراح الحلول البناءة في المواقف الجماعية والفردية.		
C1	مجال مخرج التعلم (الاطار الوطني للمؤهلات)	
٨٠%	القيمة المستهدفة	
لم يقاس بعد	القيمة الحالية	
	قيمة المقارنة المرجعية الداخلية	
	قيمة المقارنة المرجعية الخارجية	
التحليل : (اذكر نقاط القوة و التوصيات)		
غلب مقررات التخصص لا تحقق ذلك المخرج وانما تحققه المقررات التربوية ومتطلبات الجامعة ويوصي المجلس بضرورة تطبيق نماذج المشروع التطوير من ١٧ الى ٢٠ على المقررات التربوية التي تخدم خطة البرنامج		
٨٠%	القيمة المستهدفة الجديدة	

مؤشر الاداء للبرنامج :		رمز مؤشر الاداء: C2.1
المخرج التعليمي للبرنامج		سنة القياس: ١٤٣٦ & ١٤٣٧ هـ
تستطيع العمل في مجموعات للتخطيط وتنفيذ الاعمال المكلفة بها		
تمارس قيادة الجماعة في مواقف متنوعة تتطلب استجابات مبتكرة.		
C2	مجال مخرج التعلم (الاطار الوطني للمؤهلات)	
٨٠%	القيمة المستهدفة	
٧٨,٩	القيمة الحالية	
	قيمة المقارنة المرجعية الداخلية	
	قيمة المقارنة المرجعية الخارجية	
التحليل : (اذكر نقاط القوة و التوصيات)		
المخرج متحقق بنسبة قريبه من المستهدف وذلك بسبب دخول الطالبات للمعمل والعمل في مجموعات بالإضافة الى المقررات التربوية التي تعزز ذلك المخرج		
٨٥%	القيمة المستهدفة الجديدة	

رمز مؤشر الاداء: C2.2		مؤشر الاداء للبرنامج :
تتحمل مسؤولية اعداد وشرح عرض ضمن فريق او منفردة		
سنة القياس: ١٤٣٦ & ١٤٣٧ هـ		المخرج التعليمي للبرنامج
تمارس قيادة الجماعة في مواقف متنوعة تتطلب استجابات مبتكرة.		
C2	مجال مخرج التعلم (الاطار الوطني للمؤهلات)	
%٨٠	القيمة المستهدفة	
%٨١,٥	القيمة الحالية	
	قيمة المقارنة المرجعية الداخلية	
	قيمة المقارنة المرجعية الخارجية	
التحليل : (اذكر نقاط القوة و التوصيات)		
المخرج متحقق بنسبة أعلى من المستهدف وذلك بسبب دخول الطالبات للمعمل والعمل في مجموعات بالإضافة الى المقررات التربوية التي تعزز ذلك المخرج		
%٨٥	القيمة المستهدفة الجديدة	

رمز مؤشر الاداء: C3.1		مؤشر الاداء للبرنامج :
تلتزم بالقيم الأخلاقية أثناء التدريب الميداني بما يتفق مع طبيعة المجتمع		
سنة القياس: ١٤٣٦ & ١٤٣٧ هـ		المخرج التعليمي للبرنامج
تكون اتجاهات إيجابية نحو مهنة التدريس مكتشفا قدراتها التدريسية ومقوما ذاتها بموضوعية و تلتزم بالقيم الأخلاقية والمهنية بما يتفق مع طبيعة المجتمع، و تراعى المعاملة الإنسانية لجميع الكائنات الحية فى مجال البحوث والمختبر		
C3	مجال مخرج التعلم (الاطار الوطني للمؤهلات)	
%٨٠	القيمة المستهدفة	
-	القيمة الحالية	
	قيمة المقارنة المرجعية الداخلية	
	قيمة المقارنة المرجعية الخارجية	
التحليل : (اذكر نقاط القوة و التوصيات)		
يتعلق هذا المؤشر بالتدريب الميداني ولا يخدم التخصص		
%٨٠	القيمة المستهدفة الجديدة	

رمز مؤشر الاداء: C3.2

مؤشر الاداء للبرنامج :

تستخدم الاستراتيجيات الحديثة لتطوير قدراتها التدريسية في اعداد العروض

سنة القياس: ١٤٣٦ & ١٤٣٧ هـ

المخرج التعليمي للبرنامج

تكون اتجاهات إيجابية نحو مهنة التدريس مكتشفا قدراتها التدريسية ومقوما ذاتها بموضوعية و تلتزم بالقيم الأخلاقية والمهنية بما يتفق مع طبيعة المجتمع، و تراعى المعاملة الإنسانية لجميع الكائنات الحية فى مجال البحوث والمختبر

C3	مجال مخرج التعلم (الاطار الوطني للمؤهلات)
٨٠%	القيمة المستهدفة
٧٠%	القيمة الحالية
	قيمة المقارنة المرجعية الداخلية
	قيمة المقارنة المرجعية الخارجية
التحليل : (أذكر نقاط القوة و التوصيات) متحقق المخرج من خلال هذا المؤشر بنسبة متوسطة	
٨٠%	القيمة المستهدفة الجديدة

رمز مؤشر الاداء: C3.3

مؤشر الاداء للبرنامج :

تتبع قواعد الامن والسلامة وتراعى المعاملة الانسانية لجميع الكائنات الحية

سنة القياس: ١٤٣٦ & ١٤٣٧ هـ

المخرج التعليمي للبرنامج

تكون اتجاهات إيجابية نحو مهنة التدريس مكتشفا قدراتها التدريسية ومقوما ذاتها بموضوعية و تلتزم بالقيم الأخلاقية والمهنية بما يتفق مع طبيعة المجتمع، و تراعى المعاملة الإنسانية لجميع الكائنات الحية فى مجال البحوث والمختبر

C3	مجال مخرج التعلم (الاطار الوطني للمؤهلات)
٨٠%	القيمة المستهدفة
٧٠%	القيمة الحالية
	قيمة المقارنة المرجعية الداخلية
	قيمة المقارنة المرجعية الخارجية
التحليل : (أذكر نقاط القوة و التوصيات) لا يقيس هذا المؤشر الا عدد قليل من المقررات	
٨٠%	القيمة المستهدفة الجديدة

رمز مؤشر الاداء: C4.1

مؤشر الاداء للبرنامج :

تكتسب مهارات التعلم الذاتي اثناء التدريب الميداني

سنة القياس: ١٤٣٦ & ١٤٣٧ هـ

المخرج التعليمي للبرنامج

تتحمل مسؤولية تعلمها الذاتي والاستمرار في التطوير الشخصي والمهني مستخدما وسائل إيجاد المعلومات الجديدة أو أساليب التحليل اللازمة لإنجاز المهام المسندة إليها

C4	مجال مخرج التعلم (الاطار الوطني للمؤهلات)
٨٠%	القيمة المستهدفة
٠%	القيمة الحالية
	قيمة المقارنة المرجعية الداخلية
	قيمة المقارنة المرجعية الخارجية
التحليل : (اذكر نقاط القوة و التوصيات)	
التحليل : (اذكر نقاط القوة و التوصيات)	
لا ينطبق الا على التربية الميدانية	
٨٠%	القيمة المستهدفة الجديدة

رمز مؤشر الاداء: C4.2

مؤشر الاداء للبرنامج :

تطور الطالبة نفسها مهنيا وشخصيا من خلال اعداد البحوث

سنة القياس: ١٤٣٦ & ١٤٣٧ هـ

المخرج التعليمي للبرنامج

تتحمل مسؤولية تعلمها الذاتي والاستمرار في التطوير الشخصي والمهني مستخدما وسائل إيجاد المعلومات الجديدة أو أساليب التحليل اللازمة لإنجاز المهام المسندة إليها

C4	مجال مخرج التعلم (الاطار الوطني للمؤهلات)
٨٠%	القيمة المستهدفة
٥٣,٩%	القيمة الحالية
	قيمة المقارنة المرجعية الداخلية
	قيمة المقارنة المرجعية الخارجية
التحليل : (اذكر نقاط القوة و التوصيات)	
التحليل : (اذكر نقاط القوة و التوصيات)	
المخرج متحقق بنسبة متوسطة وعدد الطالبات القليل أثر في قياس المخرج ويوصي المجلس	
١.مراجعة مصفوفة المقرر من قبل منسق المقرر	
٢.مراجعة مؤشرات الأداء والتحقق من إمكانية قياسها من قبل اللجنة المشرفة على البرنامج	
٨٠%	القيمة المستهدفة الجديدة

رمز مؤشر الاداء: C4.3		مؤشر الاداء للبرنامج :
تستخدم التقنية الحديثة لإنجاز المهام المسندة اليها		
سنة القياس: ١٤٣٦ & ١٤٣٧ هـ		المخرج التعليمي للبرنامج
تتحمل مسؤولية تعلمها الذاتي والاستمرار في التطوير الشخصي والمهني مستخدما وسائل إيجاد المعلومات الجديدة أو أساليب التحليل اللازمة لإنجاز المهام المسندة إليها		
C4	مجال مخرج التعلم (الاطار الوطني للمؤهلات)	
٨٠%	القيمة المستهدفة	
٧٢,٥%	القيمة الحالية	
	قيمة المقارنة المرجعية الداخلية	
	قيمة المقارنة المرجعية الخارجية	
التحليل : (اذكر نقاط القوة و التوصيات)		
التحليل : (اذكر نقاط القوة و التوصيات)		
المخرج متحقق بنسبة متوسطة وساعد نظام d21 على ذلك		
٨٠%	القيمة المستهدفة الجديدة	

رمز مؤشر الاداء: D1.1.		مؤشر الاداء للبرنامج :
تتواصل بفاعلية شفها كتابيا مع المتلقين باختلاف انماطهم		
سنة القياس: ١٤٣٦ & ١٤٣٧ هـ		المخرج التعليمي للبرنامج
تتواصل بفاعلية شفها وكتابياً، مستخدما أشكال العرض المناسبة للقضايا المختلفة مع المتلقين باختلاف أنماطهم		
D1	مهارات التواصل واستخدام تقنية المعلومات والمهارات العددية	مجال مخرج التعلم (الاطار الوطني للمؤهلات)
٨٠%	القيمة المستهدفة	
٧٧,٩%	القيمة الحالية	
	قيمة المقارنة المرجعية الداخلية	
	قيمة المقارنة المرجعية الخارجية	
التحليل : (اذكر نقاط القوة و التوصيات)		
المخرج متحقق بنسبة قريبه من المستهدف		
٨٠%	القيمة المستهدفة الجديدة	

رمز مؤشر الاداء: D1.2.

مؤشر الاداء للبرنامج :

تقوم بأعداد عروض مناسبة للقضايا المختلفة

سنة القياس: ١٤٣٦ & ١٤٣٧ هـ

المخرج التعليمي للبرنامج

تتواصل بفعالية شفهيًا وكتابيًا، مستخدماً أشكال العرض المناسبة للقضايا المختلفة مع المتلقين باختلاف أنماطهم

مجال مخرج التعلم (الاطار الوطني للمؤهلات) مهارات التواصل واستخدام تقنية المعلومات والمهارات العديده D1

القيمة المستهدفة %٨٠

القيمة الحالية %٧٢,٩

قيمة المقارنة المرجعية الداخلية

قيمة المقارنة المرجعية الخارجية

التحليل : (اذكر نقاط القوة و التوصيات)

المخرج متحقق بنسبة متوسطة

القيمة المستهدفة الجديدة %٨٠

رمز مؤشر الاداء: D2.1

مؤشر الاداء للبرنامج :

تستخدم تقنيات المعلومات والاتصال المناسبة في جمع المعلومات وتفسيرها من خلال اعداد البحوث

سنة القياس: ١٤٣٦ & ١٤٣٧ هـ

المخرج التعليمي للبرنامج

تستخدم تقنيات المعلومات والاتصال المناسبة في جمع المعلومات وتفسيرها. وتنفيذ المواقف التدريسية.

مجال مخرج التعلم (الاطار الوطني للمؤهلات) مهارات التواصل واستخدام تقنية المعلومات والمهارات العديده D2

القيمة المستهدفة %٨٠

القيمة الحالية %٧٣,٩

قيمة المقارنة المرجعية الداخلية

قيمة المقارنة المرجعية الخارجية

التحليل : (اذكر نقاط القوة و التوصيات)

نقاط القوة :تستخدم تقنيات المعلومات والاتصال المناسبة في جمع المعلومات وتفسيرها من خلال اعداد البحوث

-تعالج بعض الموضوعات باستخدام التقنيات الحديثة

التوصيات : - ارشاد الطالبات للوسائل التقنية الحديثة

القيمة المستهدفة الجديدة %٨٠

رمز مؤشر الاداء: D2.2		مؤشر الاداء للبرنامج :
تعالج بعض الموضوعات باستخدام التقنيات الحديثة		
سنة القياس: ١٤٣٦ & ١٤٣٧ هـ		المخرج التعليمي للبرنامج
تستخدم تقنيات المعلومات والاتصال المناسبة في جمع المعلومات وتفسيرها. وتنفيذ المواقف التدريسية.		
مهارات التواصل واستخدام تقنية المعلومات والمهارات العديدة D2	مجال مخرج التعلم (الاطار الوطني للمؤهلات)	
٨٠%	القيمة المستهدفة	
٧٧,٧%	القيمة الحالية	
	قيمة المقارنة المرجعية الداخلية	
	قيمة المقارنة المرجعية الخارجية	
التحليل : (اذكر نقاط القوة و التوصيات)		
نقاط القوة :تستخدم تقنيات المعلومات والاتصال المناسبة في جمع المعلومات وتفسيرها من خلال اعداد البحوث-تعالج بعض الموضوعات باستخدام التقنيات الحديثة		
التوصيات : - ارشاد الطالبات للوسائل التقنية الحديثة		
٨٠%	القيمة المستهدفة الجديدة	

رمز مؤشر الاداء:		مؤشر الاداء للبرنامج :
.....		
سنة القياس: ١٤٣٦ & ١٤٣٧ هـ		المخرج التعليمي للبرنامج
المعلومات	تحدد الأساليب الإحصائية والرياضية ذات العلاقة عند دراسة القضايا والمشكلات، و تطبيقها بشكل إبداعي في تفسير واقتراح الحلول	
مهارات التواصل واستخدام تقنية المعلومات والمهارات العديدة D3	مجال مخرج التعلم (الاطار الوطني للمؤهلات)	
٨٠%	القيمة المستهدفة	
لم يقاس بعد	القيمة الحالية	
	قيمة المقارنة المرجعية الداخلية	
	قيمة المقارنة المرجعية الخارجية	
التحليل : (اذكر نقاط القوة و التوصيات)		
أغلب مقررات التخصص لا تحقق ذلك المخرج وانما تحققه المقررات التربوية ومتطلبات الجامعة		
ويوصي المجلس بضرورة تطبيق نماذج المشروع التطوير من ١٧ الى ٢٠ على المقررات التربوية التي تخدم خطة		

البرنامج

القيمة المستهدفة الجديدة

٨٠%

رمز مؤشر الاداء: E1.1.

مؤشر الاداء للبرنامج :

تستخدم الأدوات والأجهزة المعملية بطريقة علمية صحيحة

سنة القياس: ١٤٣٦ & ١٤٣٧ هـ

المخرج التعليمي للبرنامج

تتقن استخدام الأدوات والأجهزة المعملية في التشريح واجراء التجارب العملية

مهارات النفس حركية E1	مجال مخرج التعلم (الاطار الوطني للمؤهلات)
٨٠%	القيمة المستهدفة
٨٠%	القيمة الحالية
	قيمة المقارنة المرجعية الداخلية
	قيمة المقارنة المرجعية الخارجية
التحليل : (اذكر نقاط القوة و التوصيات) نقاط القوة:	
<ul style="list-style-type: none"> - إتقان القواعد العامة بالمختبر من خلال استخدام الأدوات والأجهزة المعملية - تبدي مهارة في التعامل مع الكائنات الحية وعزل العينات الفطرية الدقيقة إجادة فحص ورسم القطاعات المجهرية بطريقة علمية صحيحة - نوصي بتحديث المعامل و امدائها بأحداث التجهيزات تطبيق بطاقة ملاحظة وخاصة أثناء الدروس العملية 	
٨٥%	القيمة المستهدفة الجديدة

رمز مؤشر الاداء: E1.2.

مؤشر الاداء للبرنامج :

تبدي مهارة في التعامل مع الكائنات الحية وتشريح الحيوانات

سنة القياس: ١٤٣٦ & ١٤٣٧ هـ

المخرج التعليمي للبرنامج

تتقن استخدام الأدوات والأجهزة المعملية في التشريح واجراء التجارب العملية

مهارات النفس حركية E1	مجال مخرج التعلم (الاطار الوطني للمؤهلات)
٨٠%	القيمة المستهدفة
٨٠%	القيمة الحالية
	قيمة المقارنة المرجعية الداخلية

قيمة المقارنة المرجعية الخارجية	
التحليل : (اذكر نقاط القوة و التوصيات) هذا المؤشر لا يخدم اغلب المقررات وانما مقررات محددة فقط	
القيمة المستهدفة الجديدة	٨٥%

رمز مؤشر الاداء: E2.1	مؤشر الاداء للبرنامج :
تفحص القطاعات المجهرية موضحة تركيبها مع الرسم	
سنة القياس: ١٤٣٦ & ١٤٣٧ هـ	المخرج التعليمي للبرنامج تجديد فحص ورسم القطاعات المجهرية بطريقة علمية صحيحة
مهارات النفس حركية E2	مجال مخرج التعلم (الاطار الوطني للمؤهلات)
٨٠%	القيمة المستهدفة
٧٣%	القيمة الحالية
	قيمة المقارنة المرجعية الداخلية
	قيمة المقارنة المرجعية الخارجية
التحليل : (اذكر نقاط القوة و التوصيات) المخرج متحقق بنسبة متوسطة وعدد الطالبات القليل أثر في قياس المخرج ويوصي المجلس ١.مراجعة مصفوفة المقرر من قبل منسق المقرر ٢.مراجعة مؤشرات الأداء والتحقق من إمكانية قياسها من قبل اللجنة المشرفة على البرنامج	
٨٠%	القيمة المستهدفة الجديدة

رمز مؤشر الاداء: E2.2	مؤشر الاداء للبرنامج :
تجري التجارب المعملية بكفاءة	
سنة القياس: ١٤٣٦ & ١٤٣٧ هـ	المخرج التعليمي للبرنامج تجديد فحص ورسم القطاعات المجهرية بطريقة علمية صحيحة
مهارات النفس حركية E2	مجال مخرج التعلم (الاطار الوطني للمؤهلات)
٨٠%	القيمة المستهدفة
٧٥%	القيمة الحالية
	قيمة المقارنة المرجعية الداخلية

	قيمة المقارنة المرجعية الخارجية
التحليل : (اذكر نقاط القوة و التوصيات) المخرج متحقق بنسبة متوسطة من خلال هذا المؤشر وقريبة من المستهدفة وسهل قياسه	
٨٠%	القيمة المستهدفة الجديدة

٤ . البرامج التوجيهية لأعضاء هيئة التدريس الجدد

هل تم تقديم برامج توجيهية كم عدد المشاركين (في حالة الإجابة بنعم) أ . توصيف موجز تم تقديم برامج توجيهية من قبل عمادة التعلم الالكتروني عن بعد للاعضاء الجدد لمعرفة ماهية التعلم الالكتروني عن بعد وكيفية الاستغلال الأمثل له لمساعدة عضو هيئة التدريس على التواصل مع الطالبات وتقديم كل ما هو جديد . ثم قام البرنامج بتوجيه الأعضاء الجدد لما هو مطلوب من الأعضاء وخاصة العمل غير التدريسي	لا <input type="checkbox"/>	نعم <input type="checkbox"/>	نعم <input type="checkbox"/>	٢ <input type="checkbox"/>
ب . قائمة توصيات التطوير من قبل أعضاء هيئة التدريس يوصي الأعضاء بعقد مثل هذه الدورات قبل انتظام الدراسة وذلك بالاسبوع الأول والثاني من الفصل الدراسي				
ج . في حال عدم وجود برامج توجيهية ، وضح السبب				

٥. أنشطة التطوير المهني لطاقتي التدريس وبقية العاملين

عدد المشاركين		الأنشطة المقدمة
العاملون الآخرون	المدرسون	
.....	١	استخدام قواعد المعلومات الإلكترونية في التدريس والبحث العلمي
.....	١	ورشة عمل (بناء محضر مجلس القسم ، ابداعات وفنيات) لامناء مجالس الأقسام
.....	١	اساسيات البحث العلمي
.....	٢	استخدام قاعدة معرفة الرقمية
	١	Taylor and Francis eBooks
	١	End note
.....	١٣	الأعداد والتجهيز للإعتماد الخارجي لبرنامج قسم الأحياء من هيئة ASIN الألمانية
	٢	ورشة عمل عن كيفية تحديد مخرجات التعلم في غلاف أسئلة الاختبارات
	١	كتابك / مجلتك الإلكترونية
	١	: توظيف الأبياد في التعليم والتعلم
	١	بيانات التعلم على شبكات البث المباشر
	١	تطبيقات الأندرويد في التعليم
	١	تطبيقات تصميم المحتوى في التعليم
	١	تقديم دورة تدريبية : " تصميم كائنات تعليمية تفاعلية باستخدام برنامج Zenler Studio
	١	تقديم دورة تدريبية : " تصميم كائنات تعليمية تفاعلية باستخدام برنامج Zenler Studio
	١	التيتشر تيوب في التعليم بالمركز الوطني للتعليم الإلكتروني والتعلم عن بعد
	١	المنصات التعليمية (ادمودو – سكولوجي)
	١	تقديم دورة تدريبية تصميم اسطوانة وسائط تعليمية باستخدام برنامج AutoPlay Media Studio
	١	تقديم دورة تدريبية لتأهيل المدربات عن : نظام التعلم الإلكتروني في جامعة المجمعة D2L

١	الفصول الافتراضية باللغة الإنجليزية
٢	التجهيزات التعليمية
١	ورشة عمل (ثقافة التعليم الالكتروني)
١	لقاء تعريفى لشرح ومناقشة خطة عمادة التعليم الالكتروني والاجابة عن الاستفسارات الخاصة بها
١	دورة تدريبية عن الاختبارات الالكترونية
١	دورة تدريبية باللغة العربية: نظام التعليم الإلكتروني (d2l)
١	ورشة عمل عن ثقافة التعليم الالكتروني
١	دورة تدريبية عن متطلبات المرحلة الثانية (الاختبارات – الفصول الافتراضية)
١	ورشة عمل عن كيفية اعداد تقرير المرحلة الثالثة من خطة تفعيل D2L
١	الإختبارات والفصول الافتراضية في نظام التعليم الإلكتروني (المرحلة الثانية)
١	ن كيفية تطبيق أدوات نظام التعلم الالكتروني (D2L) ليتم استخدامها فعليا في مقررات الأعضاء بشكل صحيح. (المرحلة الأولى)
٣	الفصول الافتراضية
١	نظام D2L باللغة الانجليزية
١	لميثاق الأخلاقي لمرشدة الأكاديمية
١	الإرشاد الأكاديمي
١	دورة بناء الإختبارات الإلكترونية
٢	دورة تصميم عرض تقديمي ثلاثي الابعاد لمحتوى باستخدام برنامج Aurora3D
٢	المرحلة الرابعه
٤	المرحلة الرابعه
٦	المرحلة الخامسه
١	تصميم عروض تقديمية لمحتوي تعليمي باستخدام Zenler Studio Pro Plus
١	دورة تدريبية عن بعد :تصميم وتحرير فيديو تعليمي باستخدام برنامج CAMTASIA التسجيل متاح لأعضاء كليات الجامعة (نساء)
١	بناء الإختبارات الإلكترونية

١	دورة تدريبية باللغة العربية: تصميم سيناريو لمقرر الكتروني باستخدام برنامج Story Line
١	دورة تدريبية مسائية عن بعد: استخدام تطبيقات الابداع في التعليم
١	دورة تدريبية مسائية باللغة العربية تصميم كائنات تعليمية تفاعلية باستخدام برنامج Zenler Studio
١	تصميم عروض تقديمية لمحتوى تعليمي باستخدام برنامج zenler studio pro plus
١	ضوابط النشر في مجلة العلوم الانسانية والادارية
١	الأصالة العلمية والاستلال البحثي
١	ضوابط النشر في مجلة العلوم الإنسانية و الإدارية – جامعة المجمعة
١	آلية أعداد الاختبارات التحصيليه
١	آلية إعداد الاختبارات التحصيلية
١	أخلاقيات في مهنة التدريس
١	معايير تقويم ملف الانجاز
١	الميثاق الأخلاقي لمرشدة الأكاديمية
١	تصميم الفيديو التعليمي باستخدام برنامج كمتازيا ستوديو
١	دورة تدريبية لأعضاء هيئة التدريس اللاتي يدرسن المقررات الالكترونية
١	تصميم الكتب الإلكترونية باستخدام برنامج (kotobe)
١	المنصة التعليمية (Acadox)
١	تصميم المقررات الإلكترونية باستخدام برنامج (Adobe Presenter)
١	تصميم وإعداد الانفوجرافيك باستخدام موقع (Pikto Chart)
١	تحرير ومونتاج الفيديو باستخدام برنامج (Cyper Link Power director)
١	تصميم كائنات تعليمية تفاعلية باستخدام برنامج زنلر ستوديو Zenler studio pro plus "
١	تصميم عرض تقديمي ثلاثي الابعاد لمحتوى تعليمي باستخدام برنامج (Aurora 3D)
١	تصميم كائنات تعليمية تفاعلية باستخدام برنامج Zenler Studio "
١	ورشة عمل تطبيقات الأندرويد التعليمية لأعضاء هيئة التدريس

	١	ورشة عمل الوسائل التعليمية التفاعلية لأعضاء هيئة
	١	ورشة عمل الوسائل التعليمية التفاعلية لأعضاء هيئة
	١	: ورشة عمل تصميم أسطوانة وسائط تعليمية باستخدام برنامج (Auto play media studio) لأعضاء هيئة التدريس
	١	دورة تدريبية لعمل مقرر الكتروني باستخدام برنامج Articulate storyline
	٢	ورشة عمل بعنوان بناء الاختبارات في ضوء معايير الجودة
	١	فن الإلقاء
	١	الابتكار وريادة الأعمال
	١	ورشة عمل عن دور المسؤولية الاجتماعية في معالجة المشاكل الأسرية
	١	ورشة عمل حول آليات لتعزيز المسؤولية الاجتماعية بين الفتيات السعوديات
	١	تفعيل مفهوم المسؤولية الاجتماعية

ب . موجز بتعليقات حول مدى فائدة هذه الأنشطة من واقع تقييمات المشاركين فيها

من خلال تقييمات الأعضاء على ما هو مقدم نسبة الرضا مرتفعه وقد تم تفعيل اغلب هذه الدورات وورش العمل في العملية التدريسية مثل دورات عمادة التعلم الالكتروني عن بعد حيث وصلت نسبة الأعضاء المستفيدين من النظام الى ١٠٠% من أعضاء البرنامج وتطبيق نماذج المشروع التطويري كاملة من ١ الى ٢٠ بالاعتماد على الدورات المقدمة من عمادة الجودة وتطوير المهارات وتطبيق مؤشرات الأداء الخاصة بالبرنامج بالاعتماد على الورش المقدمة من وكالة الجودة لتطوير المهارات والانتهاج من النسخة المبدئية من تقرير الدراسة الذاتية للهيئة الألمانية ازين بالاعتماد على الدورات والورش المقدمة من وكالة الجودة بالكلية

ج . الرأي المستقل حول جودة البرنامج

(مثال: تقديم رئيس قسم/ برنامج مماثل لتعليق على الأدلة المرفقة بالتقرير ولاستنتاجاته التي خلص لها)

١ . القضايا التي أثارها صاحب الرأي	تعليق منسق البرنامج على ما أثير من قضايا
لجنة خارجية من أعضاء هيئة تدريس بتخصص علم الحيوان وعلم النبات والكيمياء والفيزياء واقد ابدو اعجابهم بالخطة الدراسية وتوصيف البرنامج والمقررات وتم كتابة تقرير حول الخطة الدراسية والتوصيفات قدم لجنة الخطط	تم اعتماد خطة البرنامج بناء على توصيات اللجنة المراجعة
رأي المراجعة الخارجية من مسابقة الجاهزية والمشروع التطويري	حصل القسم على المركز الثاني بالجاهزية على مستوى جامعة المجمعة

٢ . الآثار المترتبة على التخطيط للبرنامج

حصول البرنامج على المركز الأول في البرامج الأكثر جاهزية لعاميين متتاليين على مستوى الجامعة حصول البرنامج على المركز الثاني في مسابقة البرامج الأكثر جاهزية في دورتها الثالثة توقيع اتفاقية الاعتماد مع الهيئة الألمانية أزين



جدول قياس مؤشرات قياس الأداء الرئيسية للبرنامج

مؤشر	مؤشر الاداء	القيمة المستهدفة	القيمة الحالية	قيمة المقارنة المرجعية الداخلية	قيمة المقارنة	تحليل مؤشر الأداء	المستهدف الجديد
1	نسبة الطلبة الداخليين في برامج البكالوريوس الذين أكملوا الحد الأدنى من مدة	70%		66%	80%		80%
2	نسبة الطلبة الداخليين في برامج البكالوريوس الذين أكملوا السنة الأولى بنجاح	80%	64,6%	78,4		لان القبول والتسجيل تقبل طالبات بنسبة ادنى مما هو متفق عليها بمجلس قسم	80%
3	نسبة أعداد الطلاب إلى أعداد أعضاء هيئة التدريس	20:1	28:1	33:1	17:1	زادت الفجوة بسبب عدم تخرج الطالبات عام 36/35 هـ وتخرج عدد قليل عام 37/36 هـ الفصل الأول بسبب أخطاء في القبول والتسجيل واستقبال عدد أكثر من 60 طالبة بنفس تلك الأعداد	17:1
4	نسبة أعضاء هيئة التدريس السعوديين إلى إجمالي أعضاء هيئة التدريس	60%	53,85%	56%	65%	صعوبة إيجاد تخصصات البرنامج ويتم الرفع سنويا لاستقطاب حملة الدكتوراه	65%
5	نسبة أعضاء هيئة التدريس المشتركين	100%	100%	100%	100%	حرص أعضاء البرنامج على تطوير ادائهن	100%
6	عدد أوراق العمل أو التقارير المقدمة للمؤتمرات خلال السنة الماضية لكل من أعضاء هيئة التدريس بدوام كامل أو مبدئي	11	1	0		صعوبة الإجراءات المتبعة لدى الجامعة لحضور المؤتمرات و عدم توفر معمل بحث لاجراء الأبحاث	11
7	نسبة أعضاء هيئة التدريس وغيرهم من الموظفين الذين شاركوا في أنشطة لخدمة المجتمع	50%	29%	42%		: عبء الأعمال الموكلة الى أعضاء هيئة التدريس بالإضافة الى عدم تفاعل المجتمع مع الأنشطة المقدمة	50%
8	نسبة أعضاء هيئة التدريس الذين غادروا الجامعة في السنة السابقة لأسباب عدا التقاعد بسبب السن	0%	5,88%	0		تفاعل الأعضاء مع الاعتماد الأكاديمي الوطني والخارجي وحرصهم على وصول القسم الى أعلى المستويات بين البرامج المناظرة	0

9	نسبة أعضاء هيئة التدريس (بدوام كامل) الذين لديهم على الأقل بحث واحد محكم في السنة السابقة	50%	36,36%		سياسة الكلية بعدم ترفيع الأعضاء المقدمين للأبحاث وعدم توفر مختبرات بحثية بالقسم	50%
10	عدد ما نشر في مجلات علمية محكمة في السنة السابقة لكل عضو هيئة تدريس بدوام كامل أو ما يعادله	9	9	12	انشغال الأعضاء بكتابة الدراسة الذاتية للاعتماد الأكاديمي من الهيئة الألمانية أزين واعداد الملفات الخاصة بذلك بالإضافة الى اعداد الملفات لمسابقة البرامج الأكثر جاهزية للاعتماد المؤسسي من الهيئة	5
11	نسبة المقررات التي قام الطلاب	100%	100%	100%	حرص البرنامج على اعداد خطط تحسين مبنية	100%
12	نسبة الخريجين من برامج البكالوريوس الذين في مدة 6 أشهر من التخرج: أ- توظفوا ب- سجلوا في دراسة ج- لم يبحثوا عن توظيف أو دراسة	60%:20%:20%	42%:50%:50%	44%:50%:50%	عدم رغبة الطالبات بالتوظيف في القطاع الخاص او خارج مدينة المجمعة وصعوبة الدراسات العليا في تخصص الأحياء وعدم ترشيح أوائل الدفع تلقائيا لاستكمال الدراسة أو التعيين في القطاع الحكومي	60%:20%:20%
13	عدد الاستشهادات المرجعية في السنة السابقة نسبة لاجمالي اعضاء هيئة التدريس	10%	3,3%	0%		10%
14	تقييم معرفة اصحاب المصلحة لمنطوق الرسالة والاهداف للبرنامج	90%	80%		الرسالة واضحة والاهداف ممكنة التحقق	90%
15	التقييم الكلي للطلبة لجودة خيرات التعلم في المؤسسة (متوسط تقديرات الطلاب على مقياس سنوي تقديري من خمس نقاط لطلبة السنة النهائية)	4	3,4		الطالبات المتوقع تخرجهن في هذه الدفعة تأخر تخرجهن بسبب مشاكل في الجداول حيث كان من المفروض سنه تحضيرية ثم الغي القرار مما شكل جزء من عدم رضا الخريجات	4
16	تقدير الطلاب العام لجودة المقررات (متوسط تقديرات الطلاب على مقياس تقديري من خمس نقاط للتقييم الكلي للمقررات)	4	3,8	3,95	بسبب استخدام الأعضاء لاستراتيجيات حديثة بالتدريس وتفعيل التواصل الالكتروني مع الطالبات	4

17	تقويم الطلاب للإرشاد المهني والأكاديمي (متوسط التقديرات عن مدى مناسبة الإرشاد النفسي والمهني على مقياس تقديري سنوي من خمس نقاط لطلبة السنة النهائية)	٤	٣,٨	٣,٧٥	٤	لان ارشاد الطالبات يخصص له اسبوعان في القسم للنظر في مشاكل الطالبات ومحاولة حلها من قبل أعضاء هيئة التدريس
18	تقييم التربية الميدانية (طلاب - مشرفين).	٤,٥	٤,٦	٤,٢	٥	هناك وحدة خاصة بالكلية للتربية الميدانية توجه الطالبات وتهتم بتقديمهن
19	: تقييم طلاب المستوى النهائي للبرنامج.	٤	٣,٨	٣,٤	٤	الطالبات على مستوى عالي من الوعي الجامعي لتقييم البرنامج وتراعي ما هو ممكن تحسينه في البرنامج ليستفيد طالبات المستقبل من البرنامج
20	تقييم المستفيدين لخدمات المكتبة و مركز الوسائط.	٤	٣,٥	٣,٥	٤	عدم توفر نسخ حديثة من الكتب المقررة بالإضافة الى عدم استشارة أعضاء هيئة التدريس بما يخص المكتبة أدى الى انخفاض النسبة عن المأمول والبرنامج بصدد تحديث مركز مصادر التعلم ليساعد الطالبة على إيجاد النسخ الحديثة
21	تقييم المستفيدين لخدمات المكتبة الرقمية	٤	٣,٥		٤	: عدم تقديم دعم فني وورش عمل لأعضاء هيئة التدريس وخاصة الجدد و للطالبات حول المكتبة الرقمية أدى الى عدم الاستفادة منها بالشكل المرجو
22	تقييم المستفيدين لخدمات تقنية المعلومات (توفر الخدمة - الامن - الصيانة الدعم الفني - البرامج والاجهزة)	٤	٣,٦		٤	عدم توفر دورات بتقنية المعلومات للجهاز الإداري بالإضافة الى عدم الرضا عن المصعد الكهربائي

23	تقييم المستفيدين من خدمات التعليم الإلكتروني .	٤	٣,٤	٤	زيادة الضغط على عضو هيئة التدريس بتفعيل جميع مقرراته والطالب بمتابعة جميع المقررات بالإضافة الى عدم القناعة بأن التعلم المباشر يوازي التعلم الإلكتروني عن بعد
24	نسبة الرضا الوظيفي لأعضاء هيئة التدريس	٤	٣,٤	٢,٧	اغلب الأعضاء راضيين عن معظم بنود التقييم ما عدا ما يخص الترقيه بسبب التعقيدات في ترقية الأعضاء حيث لم ترقى أي عضو منذ تأسيس
25	نسبة الرضا الوظيفي لأعضاء الجهاز الإداري	٤	٣,٢	٤	عدم الشفافية في اتخاذ القرار والإجراءات المنظمة للعمل وقلة الدورات التدريبية

اكتب قائمة نقاط القوة و التوصيات من خلال نتائج تحليل جميع مؤشرات الأداء و المقارنة المرجعية

نقاط القوة

- تفاعل الأعضاء مع الاعتماد الأكاديمي الوطني والخارجي وحرصهم على وصول القسم الى أعلى المستويات بين البرامج المناظرة
- روح المحبة والتعاون بين أعضاء القسم وإدارة القسم والكلية مما يعكس بيئة مناسبة للعمل
- وجود لجنة مشرفة على البرنامج
- التزام أعضاء هيئة التدريس باستراتيجيات التدريس و أساليب التقويم لتحقيق مخرجات البرنامج
- وجود كفاءات من أعضاء هيئة التدريس في كافة التخصصات
- متابعة نتائج الطالبات ومخرجات البرنامج واعداد التقارير اللازمة وأولويات التحسين
- تفعيل نظام D2L والتواصل المستمر مع الطالبات وعقد محاضرات إضافية(فصول افتراضية)
- تفعيل الإرشاد الأكاديمي
- في بداية كل فصل دراسي يتم تفعيل أسبوع للإرشاد الأكاديمي للتغلب على الصعوبات التي تواجه الطالبات أثناء تسجيلهن
- وجود مرشدات طالبات من أعضاء القسم
- عقد اللقاءات وورش العمل للطالبات لمساعدتهن
- حصر نقاط القوة وأولويات التحسين من نتائج التحليل الإحصائي لاستبانة الخدمات المقدمة للإرشاد الأكاديمي للطالبات من قبل القسم
- وجود دليل للإرشاد الأكاديمي
- وجود مسؤولة من منسوبات القسم للإرشاد الأكاديمي للتواصل مع وحدة للإرشاد الأكاديمي بالكلية
- وجود مسؤولة من منسوبات القسم للتدريب الميداني للتواصل مع وحدة التدريب الميداني بالكلية
- تحليل استبانة الخبرة الميدانية
- تهيئة الطالبات للتربية الميدانية
- وجود كفاءات من أعضاء هيئة التدريس التربويين لمتابعة الطالبات
- مساعدة أعضاء هيئة التدريس من القسم للطالبات لتوضيح ما يصعب عليهن
- وجود دليل للخبرة الميدانية

توصيات

- التأكيد على عمادة القبول والتسجيل بضرورة الالتزام باعداد الطالبات المعتمدة بمجلس القسم والنسبة كذلك
- رفع احتياجات البرنامج من درجة أستاذ مساعد واستاذ مشارك من الأعضاء السعوديين
- عقد بروتوكولات تعاون مع المجتمع المحلي
- تشجيع أعضاء هيئة التدريس على تقديم دورات وورش عمل لخدمة المجتمع
- تفعيل دورة وحدة الخريجات
- اعداد خطة تحسين بناء على مؤشرات الأداء ومتابعة تنفيذ الخطة

ملاحظة: يتم توفير التعاريف التالية للاسترشاد بها في الانتهاء من الجدول أعلاه قياس مؤشرات الاداء للبرنامج.

- ❖ يشير **KPI** إلى مؤشرات الأداء الرئيسية المستخدمة في تقرير الدراسة الذاتية للبرنامج. ويشمل ذلك المؤشرات المقترحة من الهيئة الوطنية للتقويم والإعتماد الأكاديمي NCAAA وجميع مؤشرات الأداء الرئيسية الإضافية التي يحددها البرنامج (يجب تضمين ٥٠% على الأقل من مؤشرات الهيئة).
- ❖ تشير القيمة المستهدفة **Target Benchmark** النتائج المتوقعة أو المطلوبة (هدف أو غاية) لكل مؤشر.
- ❖ تشير القيمة الحالية **Actual Benchmark** إلى النتيجة الحالية عند قياس المؤشر في هذا العام.
- ❖ تشير قيمة المقارنة الداخلية **Internal Benchmarks** إلى معايير قابلة للمقارنة (النتائج الفعلية) من داخل البرنامج (مثل نتائج البيانات من السنوات السابقة أو نتائج البيانات من الأقسام الأخرى داخل الكلية).
- ❖ تشير قيمة المقارنة الخارجية **Internal Benchmarks** إلى معايير قابلة للمقارنة (النتائج الفعلية) من خارج البرنامج (مثل نتائج البيانات برامج أخرى وطنية أو دولية).
- ❖ يشير تحليل مؤشرات الأداء الرئيسية **KPI Analysis** لمقارنة النتائج مع المرجعيات لتحديد نقاط القوة وتوصيات للتحسين.
- ❖ يشير المستهدف الجديد **New Target Benchmark** النتائج المتوقعة أو المطلوبة الجديدة لكل مؤشر بناء على تحليل هذا المؤشر.

جدول الخطة التنفيذية للبرنامج

توجيه: من خلال نتائج تحليل مؤشرات الأداء و المقارنة المرجعية المدرجة بالجدول السابق اكتب التوصيات التي تم الوصول اليها ثم قم بحويلها خطة تنفيذية للتحسين المستمر

م	التوصيات	الأنشطة	محكات / الية التقييم	الشخص المسؤول	تاريخ البدء	تاريخ الانتهاء
1	رفع كفاءة المرافق والتجهيزات	اعداد معمل جديد ليتناسب مع عدد الطالبات والمقررات - تحسين واعادة تجهيز للمعامل الموجودة بالبرنامج -تجهيز أماكن مناسبة تضمن الخصوصية لأعضاء هيئة التدريس -استطلاع رأي منسوبات البرنامج عن المرافق ومصادر التعلم	عدد المعامل التي تم تطويرها او استحداثها نسبة أعضاء هيئة التدريس للغرف الخاصة بهم - نسبة رضا منسوبات البرنامج	مسؤولة المعيار السابع	١٤٣٨/١هـ	١٤٣٨/٨هـ
2	تطوير مركز مصادر التعلم في البرنامج	زيادة عدد الكتب والمجلات العلمية	نسبة رضا منسوبات البرنامج عن مركز مصادر التعلم	مسؤولة المعيار السادس	١٤٣٨/١هـ	١٤٣٨/٨هـ
3	اعداد خطة للبحث العلمي	دراسة خطة البحث العلمي للكلية واعداد خطة للبحث العلمي على مستوى البرنامج	نسبة انجاز الخطة	مسؤولة المعيار الثالث	١٤٣٨/١هـ	١٤٣٨/٢هـ

4	تشجيع أعضاء هيئة التدريس على المشاركة في أنشطة البحث العلمي	ورشة تدريبية لتعريف العضوات الجدد بكيفية التقدم للمشاريع البحثية عن طريق موقع عمادة البحث العلمي بالجامعة	عدد العضوات المتقدمات للمشاريع البحثية المدعومة	مسؤولة المعيار الثالث هـ ١٤٣٨/١	هـ ١٤٣٨/٢
5	اعداد خطة خدمة المجتمع	دراسة خطة خدمة المجتمع على مستوى الكلية ثم اعداد خطة على مستوى البرنامج	نسبة انجاز الخطة	مسؤولة المعيار الحادي عشر هـ ١٤٣٨/١	هـ ١٤٣٨/٣
6	تقديم خدمات للمجتمع المحلي بما يتناسب مع قدرات أعضاء هيئة التدريس	استطلاع رأي المجتمع المحلي عن الأنشطة المقدمة من البرنامج	نسبة رضا المجتمع المحلي عن الأنشطة المقدمة من البرنامج	مسؤولة المعيار الحادي عشر هـ ١٤٣٨/١	هـ ١٤٣٨/٣
7	تعزيز دور المجتمع المحلي بالانشطة المقدمة	عقد اتفاقيات مع المجتمع المحلي	نسبة مشاركة القطاع المحلي بالاتفاقيات	مسؤولة المعيار الحادي عشر هـ ١٤٣٨/١	هـ ١٤٣٨/٣
8	زيادة نسبة الطلبة الداخليين في برامج البكالوريوس الذين أكملوا الحد الأدنى من مدة الدراسة بنجاح	١. تعديل الجداول الدراسية بالبرنامج بالاعتماد على المواد المتبقية للطلبات المتوقع تخرجهن ٢. رفع عدد ساعات الخريجات وقبول التعارض فتح شعب تتناسب مع جداول المتوقع تخرجهن	نسبة الطالبات الخريجات	رئيسة القسم هـ ١٤٣٧/١٢/١٧	هـ ١٤٣٨/١/١

١٤٣٨/١/١ هـ	١٤٣٧/١٢/١٧ هـ	رئيسة القسم	نسبة الطلبة الذين أكملوا السنة الأولى بنجاح	تحديد نسبة قبول الطالبات والعدد المراد قبوله بمجلس قسم التزام القبول والتسجيل برأي مجلس القسم بالنسبة والعدد الرفع للجهات المسؤولة باستحداث سنة تحضيرية للتخصصات العلمية	رفع نسبة الطلبة الداخليين في برامج البكالوريوس الذين أكملوا السنة الأولى بنجاح (اجتازوا في السنة الأولى ٢٤ ساعة دراسية بنجاح)	9
٣٨/٨ هـ	٣٨/١ هـ	رئيسة القسم	نسبة أعضاء هيئة التدريس الذين يحملون مؤهلات مصادق عليها	١. تفعيل لجان الترقية. ٢. فتح قنوات للنشر ٣. تنظيم سيمينار علمي شهري للبرنامج ٤. إنشاء معمل للأبحاث العلمية للأعضاء ٥. دعم أبحاث الأعضاء ٦. تفعيل برنامج الدراسات العليا الخاص بقسم الأحياء	رفع نسبة أعضاء هيئة التدريس الذين يحملون مؤهلات دكتوراه مصادق عليها	10
٣٨/٨ هـ	٣٨/١ هـ	رئيسة القسم	نسبة أعضاء هيئة التدريس السعوديات	١. تشجيع نظام الاستقطاب تعيين أوائل الخريجات معيدات بالقسم تلقانيا	رفع نسبة أعضاء هيئة التدريس السعوديين إلى إجمالي أعضاء هيئة التدريس	11
٣٨/٨ هـ	٣٨/١ هـ	رئيسة القسم	١. عدد أوراق العمل ٢. نسبة الأعضاء المشاركين بالمؤتمرات نسبة الأعضاء الذين	١. اعداد معمل بحثي مجهز للأعضاء ٢. تفعيل الترقية لأعضاء هيئة التدريس تسهيل المشاركة في المؤتمرات العلمية والدولية	زيادة عدد أوراق العمل أو التقارير المقدمة للمؤتمرات خلال السنة الماضية لكل من أعضاء هيئة التدريس بدوام كامل أو ما يعادله	12

تحليل الخطة التنفيذية للبرنامج (اكتب قائمة بنقاط القوة و التوصيات التطويرية لتحسين الخطة التنفيذية للبرنامج)

من أهم نقاط القوة وجود فريق عمل يعمل بروح واحده حيث يوجد لجان مشكله تهتم كل لجنة بمؤشر من المؤشرات مثل اللجنة المشرفة على البرنامج ولجان الجودة والاعتماد الاكاديمي ولجان اعتماد الهيئة الألمانية أزين ولجته لتشكيل الخطة التنفيذية ومتابعتها ولجنة لكتابة التقرير السنوي بالإضافة الى وجود لجنة خارجية لتقييم البرنامج وخطته وأهم التوصيات

نوصي بسرعة الاستجابة للطلبات المقدمة من البرنامج بخصوص المعامل والتجهيزات الخاصة بالبرنامج
نوصي القبول والتسجيل بالالتزام بالنسب الموصى بها في مجلس القسم والعدد المحدد

ط . تقرير التقدم في الخطة التنفيذية:

التقدم في تنفيذ الخطة التنفيذية للعام السابق				
الإجراء المخطط له	تاريخ الإنتهاء المخطط له	الشخص المسؤول	هل أكتمل الإجراء	ماهي الاسباب ؟ إذا لم يكتمل الأجراء
اعداد خطط تحسين الجودة في البرنامج	١٤٣٧/٦ هـ	رئيسة القسم ولجان الجودة	تم الاكتمال	
وضع علامة مرجعية وتفعيلها	١٤٣٧/٣	رئيسة القسم	لم يستكمل	تم رفع خطاب للعلامة المرجعية ولكن لم يتم التواصل رسميا من قبل العمادة
التحقق من مستويات نواتج التعلم التي حققها الطلبة مقارنة بمتطلبات " الإطار الوطني للمؤهلات " والمستويات المتحققة في البرامج المشابهة في المؤسسات التعليمية المماثلة	١٤٣٧/٨ هـ	أعضاء البرنامج	تم	
مراجعة نواتج (مخرجات) التعلم المستهدفة للبرنامج بعد دراسة رأي أرباب العمل	٣٧/٨ هـ	مسؤولة المعيار الرابع	لم يستكمل	صعوبة التواصل مع ارباب العمل
تفعيل عملية المراجعة الدورية للبرنامج	٣٧/٨ هـ	رئيسة القسم	استكمل بنسبة ٥٠%	
رفع كفاءة المرافق والتجهيزات	٣٧/٨ هـ	مسؤولة المعيار السابع	لم يستكمل	تم رفع الطلبات ولم يتم

تطوير مركز مصادر التعلم في البرنامج	٣٧/٨ هـ	مسؤولة المعيار السادس	استكمل بنسبة ٥٠%٥٠	ما زال هناك نواقص بالمركز
قاعدة بيانات لأبحاث أعضاء هيئة التدريس	٣٧/٨ هـ	مسؤولة المعيار العاشر	تم	
تفعيل مشاركة الوحدات المختلفة في أنشطة خدمة المجتمع .	٣٧/٨ هـ	مسؤولة المعيار الحادي عشر	تم	
تقديم خدمات للمجتمع المحلي بما يتناسب مع قدرات أعضاء هيئة التدريس	٣٧/٨ هـ	مسؤولة المعيار الحادي عشر	لم يستكمل	الضغط على الأعضاء بالاعمال الادراية بالإضافة الى صعوبة التواصل مع المجتمع المحلي
تفعيل وحدة الخريجات	٣٧/٨ هـ	مسؤولة وحدة الخريجات	تم	

منسق البرنامج : د.منى عبد اللطيف مكية

التوقيع :
المستلم
التوقيع :

تاريخ الإنتهاء من التقرير ١٤٣٧/١١/٢١ هـ
(عميد الكلية / رئيس القسم)
التاريخ:

